

DIE MARKANTEILE DER ANBIETER
(Versicherungsgruppen, Versicherungskonzerne,
Einzelunternehmen)
AUF DEM DEUTSCHEN ERSTVERSICHERUNGSMARKT
IM JAHR 2000 UND IN DEN JAHREN 1993 BIS 2000

früher erstellt durch:

Institut für Versicherungswissenschaft an der Universität zu Köln

DIE MARKANTEILE DER ANBIETER
(Versicherungsgruppen, Versicherungskonzerne,
Einzelunternehmen)
AUF DEM DEUTSCHEN ERSTVERSICHERUNGSMARKT
IM JAHR 2000 UND IN DEN JAHREN 1993 BIS 2000

Bearbeitet von:

Prof. (em.) Dr. Dieter Farny

Dipl.-Kfm. Oliver Willmes, MBA (USA)

Köln, im November 2001

Copyright: KIVI Kölner Institut für Versicherungsinformation GmbH

Diese Studie und alle in ihr enthaltenen Texte, Ergebnisse, Auswertungen und Abbildungen sind urheberrechtlich geschützt.
Jede Verwendung außerhalb der engen Grenzen des Urheberrechtsgesetzes ist ohne Zustimmung der **KIVI** unzulässig.
Das gilt insbesondere für Vervielfältigungen, Bearbeitungen, Übersetzungen, Mikroverfilmungen und die Einspeicherung und
Verarbeitung in elektronischen Systemen.

Im übrigen gelten unsere Allgemeinen Geschäftsbedingungen in der Fassung vom 01.11.2000.

Inhaltsverzeichnis	Seite
1. Vorbemerkungen	3
2. Inhalt der Untersuchung	4
3. Marktanteile 2000	5
4. Marktanteile 1993 bis 2000	11

Abbildungsverzeichnis

Abbildung 1: Konzentration in der Schaden-, Lebens- und Unfallversicherung sowie im Gesamtmarkt 2000	10
Abbildung 2: Veränderung der Konzentration im Gesamtmarkt im Vergleich 1996 –2000/2001	12
Abbildung 3: Veränderung der Konzentration in der Schadenversicherung im Vergleich 1996 –2000/2001	12
Abbildung 4: Veränderung der Konzentration in der Lebensversicherung im Vergleich 1996 –2000/2001	13
Abbildung 5: Veränderung der Konzentration in der Krankenversicherung im Vergleich 1996 –2000/2001	13

Tabellenverzeichnis

Tabelle 1:	Marktanteile der Top 1/3/5/10 größten Anbieter	8
Tabelle 2:	Marktanteile der Top 1/3/5/10 der jeweils größten Anbieter in den Sparten Schaden-, Lebens- und Krankenversicherung	9
Tabelle 3:	Marktanteile der Konzerne/Gruppen und EinzelVU (Konzerne/Gruppen Stand: 31.12.2000) auf Basis der Prämieeinnahmen 2000	14
Tabelle 3a:	Zusammenfassung der Marktanteile der Konzerne und Gruppen (Konzerne/Gruppen Stand: 31.12.2000) auf Basis der Prämieeinnahmen 2000 Zusammenfassung der Tabelle 3 für die 22 größten Konzerne/Gruppen mit jeweils mehr als 1 % Marktanteil	17
Tabelle 4:	Marktanteile der Konzerne/Gruppen und EinzelVU (Konzerne/Gruppen Stand: 31.12.2001) auf Basis der Prämieeinnahmen 2000 Marktanteile 2000 der Anbieter, wie diese nach dem Stand Ende 2001 als Konzerne, Gruppen oder Einzelunternehmen bestehen bzw. in naher Zukunft bestehen werden.	18
Tabelle 4a:	Zusammenfassung der Marktanteile der Konzerne und Gruppen (Konzerne/Gruppen Stand: 31.12.2001) auf Basis der Prämieeinnahmen 2000 Zusammenfassung der Tabelle 4 für die 22 größten Konzerne/Gruppen mit jeweils mehr als 1 % Marktanteil	21
Tabelle 5:	Anbieter in der deutschen Erstversicherung nach dem Stand der Konzerne, Gruppen und EinzelVU Ende 2001 Prämien in Mio. DM und Marktanteile in Prozent Geschäftsjahr 2000	22
	Anmerkungen zu Tabelle 5	37
Tabelle 6:	Marktanteile der großen Versicherungskonzerne/Gruppen Erstversicherung 1993 bis 2000	39

1. Vorbemerkungen

Es gibt zahlreiche Marktanteilsberechnungen für den deutschen Erstversicherungsmarkt. Sie beziehen sich allerdings überwiegend auf die einzelnen Versicherungsunternehmen im Sinne von Rechtseinheiten. Deshalb besagen sie über die Marktposition der einzelnen „Anbieter“ nicht viel, wenn diese als Wirtschaftseinheiten verstanden werden, die mehrere Einzelunternehmen (Rechtseinheiten) umfassen. Anbieter sind dann „Versicherungskonzerne“ oder „Versicherungsgruppen“ mit jeweils allen dazugehörenden Einzelunternehmen. Allerdings sind am Markt auch Anbieter mit nur einem einzigen Unternehmen tätig, das keiner Gruppe und keinem Konzern angehört.

Die nachstehenden Marktanteilsberechnungen sind auf die „Anbiereinheiten“ ausgerichtet. Die Zusammenfassung der einzelnen Versicherungsunternehmen zu einem Konzern oder einer Gruppe erfolgte nach den Kriterien der erkennbaren bzw. bekannten einheitlichen Leitung, gleichgültig ob diese auf Mehrheitseigentum oder aufgrund anderer faktischer Verhältnisse beruht; letzteres kommt insbesondere bei Konzernen und Gruppen mit Versicherungsvereinen auf Gegenseitigkeit vor.

Dabei ergeben sich in einigen Fällen gewisse Schwierigkeiten bei der Feststellung, ob eine „Gruppe“ vorliegt, vor allem dann, wenn die Unternehmen der Gruppe auf den Märkten im Wettbewerb untereinander stehen bzw. wenn eine einheitliche Leitung aller Einzelunternehmen der Gruppe nicht vorliegt. Die Gesamtheit der öffentlich-rechtlichen Versicherungsunternehmen steht nicht unter einheitlicher Leitung, wird dennoch hier als „Gruppe“ erfaßt und dargestellt, weil unzweifelhaft eine gewisse „Verwandtschaft“ besteht.

2. Inhalt der Untersuchung

Bei der Ermittlung der Marktanteile wurden alle in Deutschland zugelassenen Erstversicherer bzw. die deutschen Niederlassungen ausländischer Erstversicherer einbezogen. Die Erfassung der deutschen Niederlassungen von Versicherungsunternehmen aus dem EWR ist allerdings überwiegend nicht möglich, weil über deren deutsche Geschäfte keine getrennten Angaben veröffentlicht werden. Auch das per Dienstleistungsfreiheit in Deutschland mit deutschen Kunden abgeschlossene Erstversicherungsgeschäft der Versicherungsunternehmen aus dem EWR ist nicht bekannt. Die dadurch entstehenden Ungenauigkeiten sind allerdings (derzeit) unbedeutend. Bei den Gesamtmarktzahlen sind die Prämien der in der Untersuchung erfaßten deutschen Niederlassungen von drei Versicherungsunternehmen aus dem EWR hinzugerechnet worden.

Viele Konzernsituationen haben sich durch Käufe und Verkäufe von Versicherungsunternehmen durch Bestandsübertragungen oder durch andere Neugestaltungsmaßnahmen in den letzten Jahren geändert. Die Berechnung der Marktanteile 2000 für die einzelnen Anbieter erfolgt zunächst in der Form, wie die Anbieter Ende 2000 als Konzerne, Gruppen oder Einzelunternehmen bestanden (Tabellen 3 und 3a).

Um hohe Aktualität zu erzielen, wurden die Marktanteile 2000 für die einzelnen Anbieter zusätzlich in der Form berechnet, wie die Anbieter Ende 2001 bestanden (Tabellen 4 und 4a). Dort sind die Marktanteile im Jahr 2000 so angegeben, als ob die Anbieter mit ihren Strukturen von Ende 2001 bereits im Jahr 2000 bestanden hätten.

Die wichtigsten Vorgänge im Jahr 2000 waren: (Tabellen 3 und 3a)

- Neuordnung innerhalb der Zürich Agrippina Gruppe,
- Neuordnung bei der VRK Gruppe einschließlich Gründung der Pax Familienfürsorge Krankenversicherung a.G.,
- Wüstenrot Leben fusioniert auf Württembergische Leben,

- Gründung der KRAVAG Logistic Versicherung AG; Neuordnung der KRAVAG-Gruppe unter Einbeziehung in die R+V-Gruppe,
- Neuordnung in der Versicherungsgruppe SV Baden Württemberg.
- Die Zuordnung der neue-Leben-Gruppe zu den öffentlich rechtlichen Versicherungsunternehmen wurde wegen Nichtrealisierung zurückgenommen.

Wichtige konzernübergreifende Vorgänge im Jahr 2001 mit Auswirkungen auf die Marktanteilsberechnungen lagen ebenfalls vor. Die Versicherungskonzerne Nekkura und Deutscher Herold wurden an die Zürich Agrippina Gruppe verkauft bzw. im letzteren Fall wurde der Verkauf angekündigt. Ferner lagen einige konzern- bzw. gruppeninterne Neuordnungen mit Fusionen und Bestandübertragungen sowie Verkäufe einzelner (meist kleinerer) Konzernunternehmen an andere Konzerne/Gruppen vor. Insbesondere ist hier die strukturelle Neuordnung des Parion bzw. Gothaer Konzerns zu nennen.

Tabelle 5 mit den Prämien und Marktanteilen 2000 auf der Grundlage der Konzerne/Gruppenstrukturen von Ende 2001 enthält alle konzern- und gruppeninternen Neuordnungen; dazu werden in den Anmerkungen zur Tabelle Einzelheiten mitgeteilt. Tabelle 5 enthält die Prämien und Marktanteile der einzelnen Konzerne/Gruppen bzw. aller jeweils dazu gehörenden Einzelversicherungsunternehmen, darüber hinaus Prämien und Marktanteile der nicht zu einem Konzern oder einer Gruppe gehörenden Einzelversicherungsunternehmen. In einigen Fällen werden außer dem Gesamtkonzern bzw. der Gesamtgruppe auch Teilkonzerne dargestellt.

Die Marktanteile wurden getrennt für die Schaden/Unfallversicherung (einschließlich Rechtsschutz- und Kreditversicherung), für die Lebensversicherung (ohne Pensions- und Sterbekassen) und für die Krankenversicherung sowie für das gesamte Erstversicherungsgeschäft ermittelt.

3. Marktanteile 2000

Die Studie zeigt die Marktanteile der Anbieter in deren Ende 2000 (Tabelle 3) bzw. Ende 2001 (Tabellen 4 und 5) vorliegenden Struktur auf dem deutschen Erst-

versicherungsmarkt, soweit die Anbieter Prämieinnahmen (gebuchte Brutto-
prämien) im selbst abgeschlossenen Versicherungsgeschäft 2000 von mehr als
100 Mio. DM erzielten. Im Vergleich zur Untersuchung des Vorjahres 1999 wurde
die AEGON Lebensversicherung AG neu aufgenommen. Die Fahrlehrerversiche-
rung wurde in der Untersuchung belassen, obwohl sie (geringfügig) weniger als
100 Mio. DM Prämieinnahmen aufweist; die Regelung wird in der nächsten Un-
tersuchung für das Jahr 2001 überprüft werden. Die Gesellschaften der Versiche-
rungsgruppen Neckura und Deutscher Herold wurden der Zürich Agrippina Gruppe
zugeordnet. Deutscher Herold wird auch noch einzeln aufgeführt, da die Transakti-
on noch nicht abgewickelt ist.

Angegeben werden die Anzahl der einzelnen Versicherungsunternehmen je Anbie-
ter, die Prämieinnahmen im direkten Geschäft in Mio. DM sowie die Marktantei-
le in Prozent, jeweils getrennt für die Schaden/Unfallversicherung, die Lebensver-
sicherung und die Krankenversicherung jeweils mit Rangfolgeziffern versehen.

Im Jahr 2000 erzielten insgesamt 69 Anbieter Prämienumsätze von über 100 Mio.
DM. Diese Anbieter umfassen

- 193 Schaden- bzw. Kompositversicherungsunternehmen,
- 118 Lebensversicherungsunternehmen,
- 46 Krankenversicherungsunternehmen.

(Tabelle 3).

Nimmt man die Einzelversicherungsunternehmen und die Gruppe der öffentlich-
rechtlichen Versicherungsunternehmen aus der Betrachtung heraus, bleiben

- 58 Anbieter mit
- 164 Schaden- bzw. Kompositversicherungsunternehmen,
- 100 Lebensversicherungsunternehmen,
- 43 Krankenversicherungsunternehmen.

Der „durchschnittliche“ Versicherungskonzern bzw. die „durchschnittliche“ Versicherungsgruppe besteht somit aus

- 2,83 Schaden- bzw. Kompositversicherungsunternehmen,
- 1,73 Lebensversicherungsunternehmen,
- 0,77 Krankenversicherungsunternehmen.

Die deutlich höhere Zahl der Schadenversicherungsunternehmen pro Anbieter ist zum Teil die Folge der früher gültigen Spartenentrennung für die Rechtsschutz- und die Kreditversicherung. Es ist jedoch zu beobachten, daß Rechtsschutzversicherungsunternehmen zunehmend in die Schadenversicherungsunternehmen von Versicherungskonzernen integriert werden.

Die Steigerung der durchschnittlichen Anzahl von Versicherungsunternehmen je Konzern/Gruppe entsteht vor allem durch die rechtliche Ausgliederung der Versicherungsgeschäfte auf bestimmten Geschäftsfeldern, z.B. mit bestimmten Kundengruppen, mit bestimmten Absatzverfahren, für bestimmte Teilversicherungarten (z.B. Reisekrankenversicherung, fondsgebundene Lebensversicherung), neuerdings auch für Internetgeschäfte.

Als Gesamtmarkt des direkten Geschäfts wurden folgende Werte für die Brutto-
prämieinnahmen verwendet:¹

Schadenversicherung*	102.977 Mio. DM
Lebensversicherung	119.508 Mio. DM
Krankenversicherung	40.584 Mio. DM
<hr/>	
gesamt	263.069 Mio. DM

* einschließlich dreier deutscher Niederlassungen von Versicherungsunternehmen aus EWR

¹ Da zum Redaktionsschluß noch keine endgültigen Angaben seitens des BAV oder des GDV zum Gesamtmarkt vorlagen, basieren die Gesamtmarktdaten auf eigenen Berechnungen der KIVI GmbH.

Die dargestellten 69 Anbieter besaßen 2000 insgesamt in der deutschen Erstversicherung einen Marktanteil von 99,44 %,

- in der Schadenversicherung von 98,9 %,
- in der Lebensversicherung von 99,8 %,
- in der Krankenversicherung von 99,7 %.

Der deutsche Erstversicherungsmarkt wird also nicht unter den vom BAV gezählten Rechtseinheiten (ohne Pensions- und Sterbekassen) geteilt, sondern (unter Außerachtlassung von Versicherungsunternehmen mit weniger als 100 Mio. Prämienumsatz) unter 69 „Anbietern“, wobei die Gesamtheit der öffentlich-rechtlichen Versicherungsunternehmen als ein Anbieter gezählt wird. Der durchschnittliche Marktanteil pro Anbieter beträgt somit 1,45 %.

Die kleinen Einzelversicherungsunternehmen mit Prämien von weniger als 100 Mio. DM verfügen also insgesamt über weniger als 1 % Marktanteil. Es handelt sich überwiegend um Spezialversicherer mit begrenzter Geschäftstätigkeit.

Um eine gewisse Vorstellung vom Konzentrationsgrad in der deutschen Erstversicherung zu erzeugen, werden nachstehend die Marktanteile (entsprechend Tabelle 3) des größten, der größten drei, fünf und zehn Anbieter zusammengestellt. Es handelt sich um die aggregierten Marktanteile der TOP 1/3/5/10 im jeweiligen Gesamtgeschäft über alle Versicherungszweige; die jeweils erfaßten Anbieter sind somit nicht unbedingt auch in der Schaden-, Lebens- und Krankenversicherung unter den TOP 1/3/5/10.

Tabelle 1: Marktanteile der Top 1/3/5/10 größten Anbieter

	Marktanteile 2000 in Prozent			
	Schaden	Leben	Kranken	gesamt
TOP 1	19,17	14,86	12,47	16,18
TOP 3	37,16	35,37	34,39	35,92
TOP 5	48,73	49,80	42,29	48,22

TOP 10	63,28	64,45	66,54	64,32
---------------	-------	-------	-------	-------

Die damit angezeigten Konzentrationsgrade in der deutschen Erstversicherung sind im Vergleich zu anderen europäischen Versicherungsmärkten und zu anderen Sachgüter- und Dienstleistungsmärkten keineswegs auffallend hoch; sie sind gegenüber den Vorjahren wenig verändert.

Ein etwas höherer Konzentrationsgrad zeigt sich, wenn man die Marktanteile der *jeweils* in der Schaden-, Lebens- und Krankenversicherung größten 1/3/5/10 Anbieter zusammenstellt. Vor allem in der Krankenversicherung steigt der gemessene Konzentrationsgrad von 64,53% auf 75,14%. Die Gründe liegen vor allem darin, daß die Größenverteilung der Versicherungsunternehmen in der Schaden- und Lebensversicherung aus historischen Gründen eine andere ist als in der Krankenversicherung.

Tabelle 2: Marktanteile der Top 1/3/5/10 der jeweils größten Anbieter in den Sparten Schaden-, Lebens- und Krankenversicherung

	Marktanteile 2000 in Prozent		
	Schaden	Leben	Kranken
TOP 1	19,17	14,86	15,84
TOP 3	37,43	37,20	41,33
TOP 5	48,73	50,39	55,02
TOP 10	67,50	66,55	76,49

Abbildung 1 zeigt für die Schaden- und Lebensversicherung einen nahezu identischen Verlauf der Konzentrationskurve im Jahre 2000.

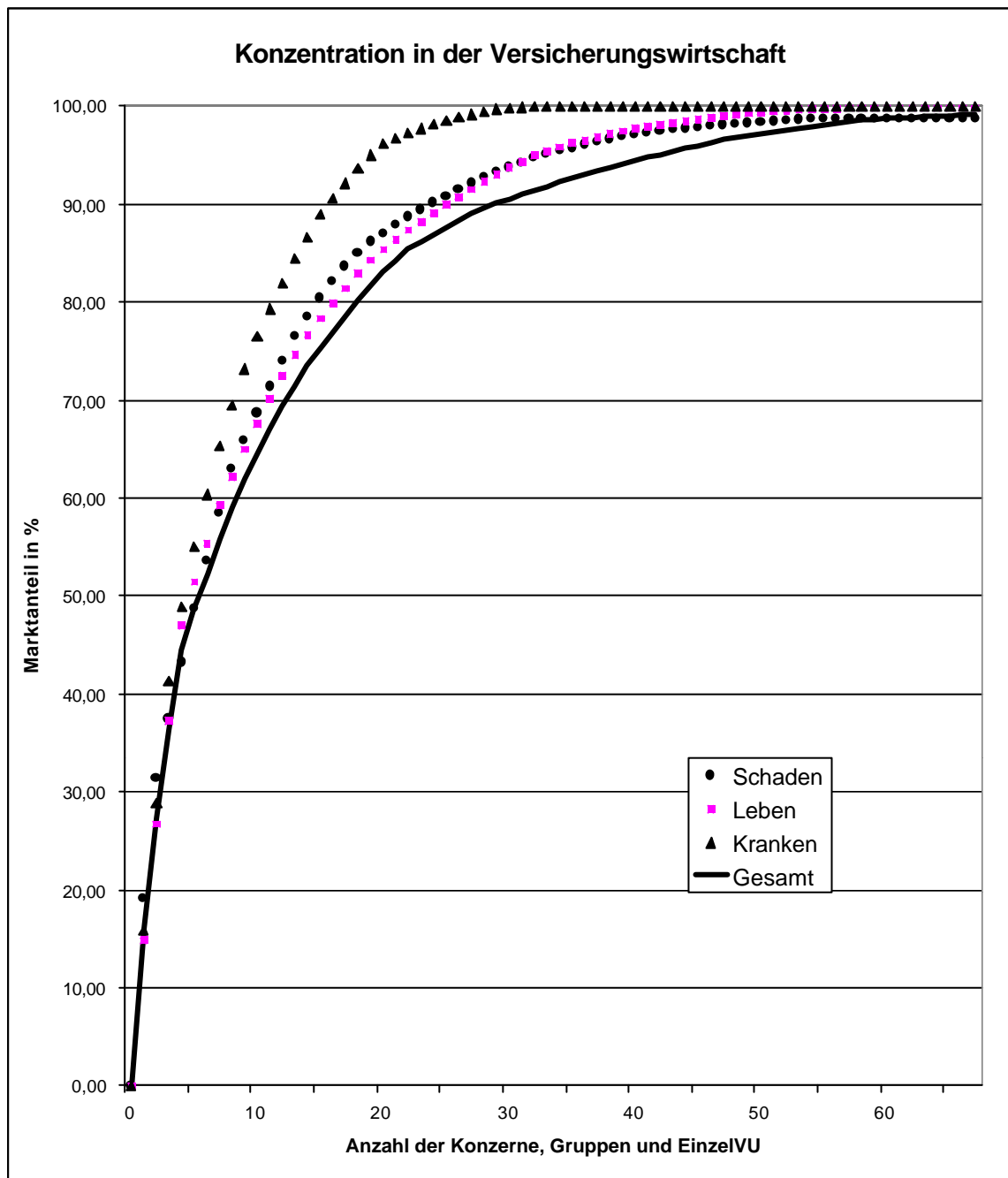


Abbildung 1: Konzentration in der Schaden-, Lebens- und Unfallversicherung sowie im Gesamtmarkt 2000.

4. Marktanteile 1993 bis 2000

Tabelle 6 zeigt die Entwicklung der Marktanteile der 22 Konzerne/Gruppen, die 2000 einen Marktanteil von jeweils mehr als ein Prozent besaßen, über einen Zeitraum von acht Jahren. In dieser zeitlichen Abfolge sind also Konzernneugründungen, -umgründungen, Käufe und Verkäufe von Versicherungsunternehmen oder von Versicherungsbeständen berücksichtigt. Trotz der zahlreichen Veränderungen hat sich der gesamte Marktanteil der 22 größten Anbietern im Jahr 2000 nicht wesentlich erhöht. Dennoch erweisen sich die Marktanteile der einzelnen Anbieter weiterhin als beweglich.

Eine etwas längerfristiger Blick auf die Marktanteils- bzw. Rangfolgeveränderungen von 1995 bis 2000 zeigt deutlich einige "Gewinner" und "Verlierer". Nähere Interpretationen sind allerdings schwierig, wenn man gleichsam rückwärts für 1995 die Konzernsituation 2000 rekonstruieren will. Nur so könnten Marktanteilsveränderungen von rein intern verursachten Marktanteilsgewinnen oder -verlusten unterschieden werden. Beispielsweise sind im Zeitraum 1995 bis 1999 zwischen den Gruppen 1 (Allianz) und 3 (Münchener Rück) einige Beteiligungen "gewandert" (Deutsche Krankenversicherung, Vereinte Kranken, Hermes Kredit). Zwei Fälle von rein internem Wachstum sind erwähnenswert (Debeka, Deutsche Bank/Deutscher Herold). Die seit 1997 bis 1999 rückläufigen Prämien in der Autoversicherung wirken sich bei den Anbietern mit großen Bestandsanteilen dieser Sparte mit stagnierenden oder rückläufigen Marktanteilen aus. Generell ist bei solchen Zeitvergleichen zu berücksichtigen, daß die hier unterschiedenen drei großen Teilmärkte im Zeitraum von 1993 bis 2000 verschiedene Zuwachsraten aufweisen, nämlich Schaden +11,8%, Leben +55,9% und Kranken +58,0%.

Wie die folgenden Abbildungen (Abb. 2 bis Abb. 5) zeigen, hat sich der Konzentrationsgrad im 5-Jahresvergleich von 1996 bis 2000 in allen Versicherungssparten und im Gesamtmarkt deutlich erhöht.

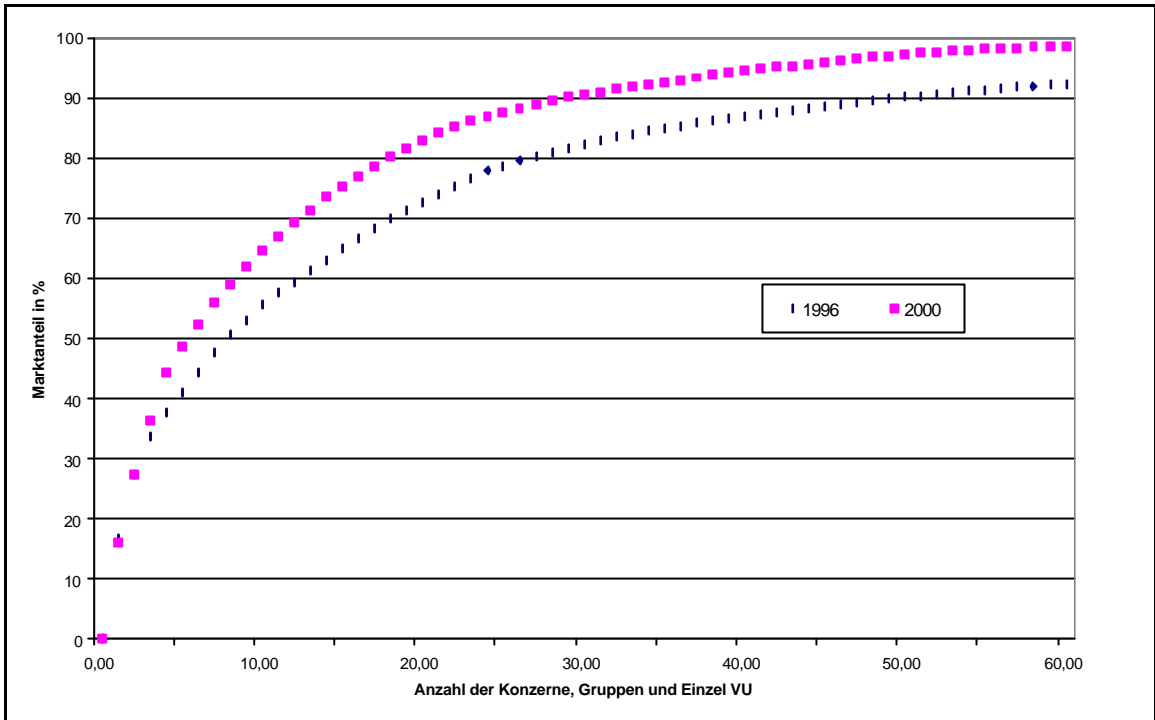


Abbildung 2: Veränderung der Konzentration im Gesamtmarkt im Vergleich 1996 bis 2000/2001

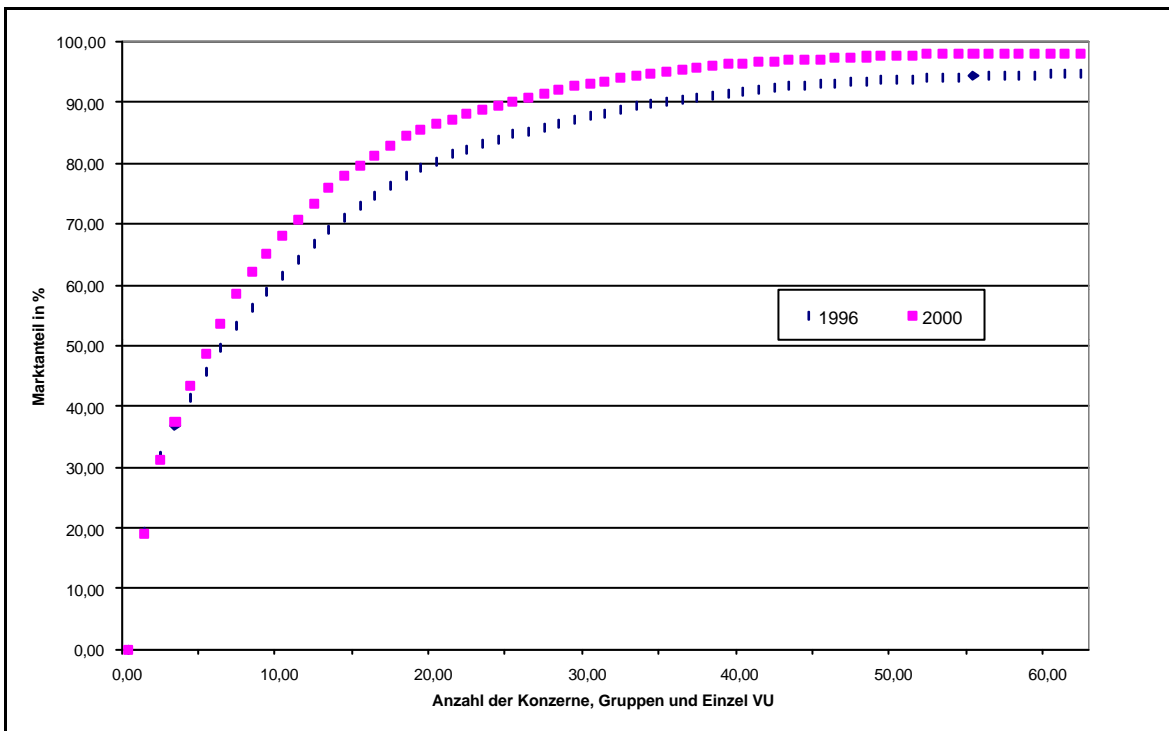


Abbildung 3: Veränderung der Konzentration in der Schadenversicherung im Vergleich 1996-2000/2001

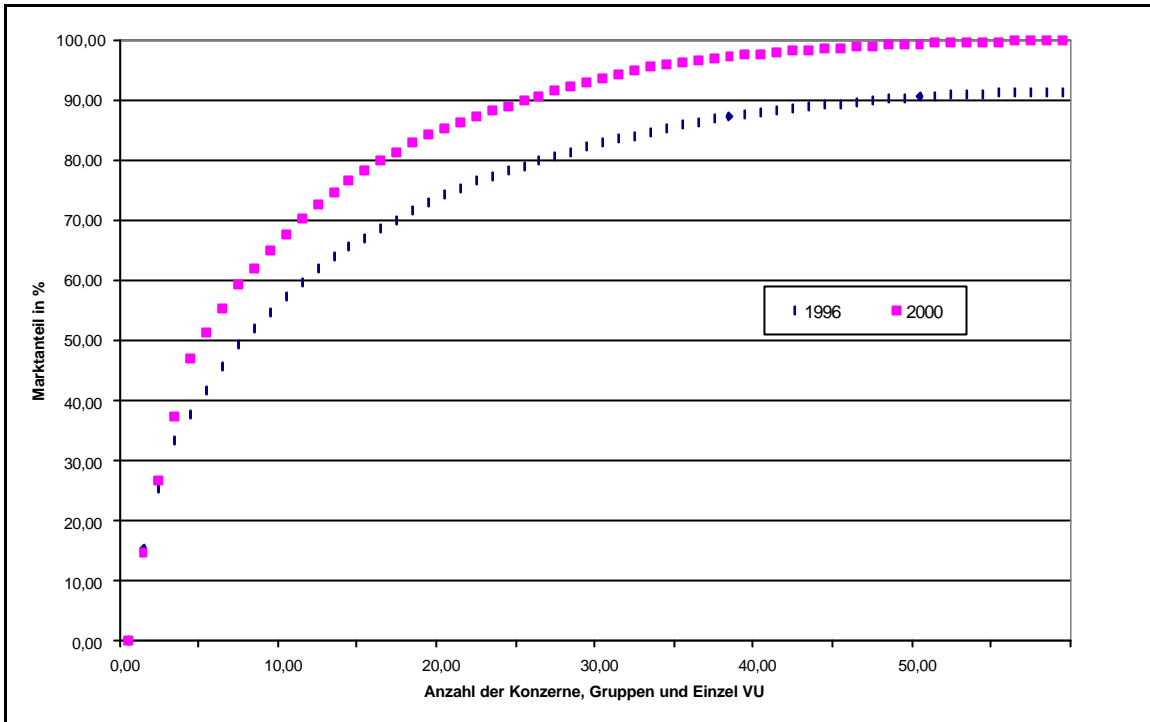


Abbildung 4: Veränderung der Konzentration in der Lebensversicherung im Vergleich 1996-2000/2001

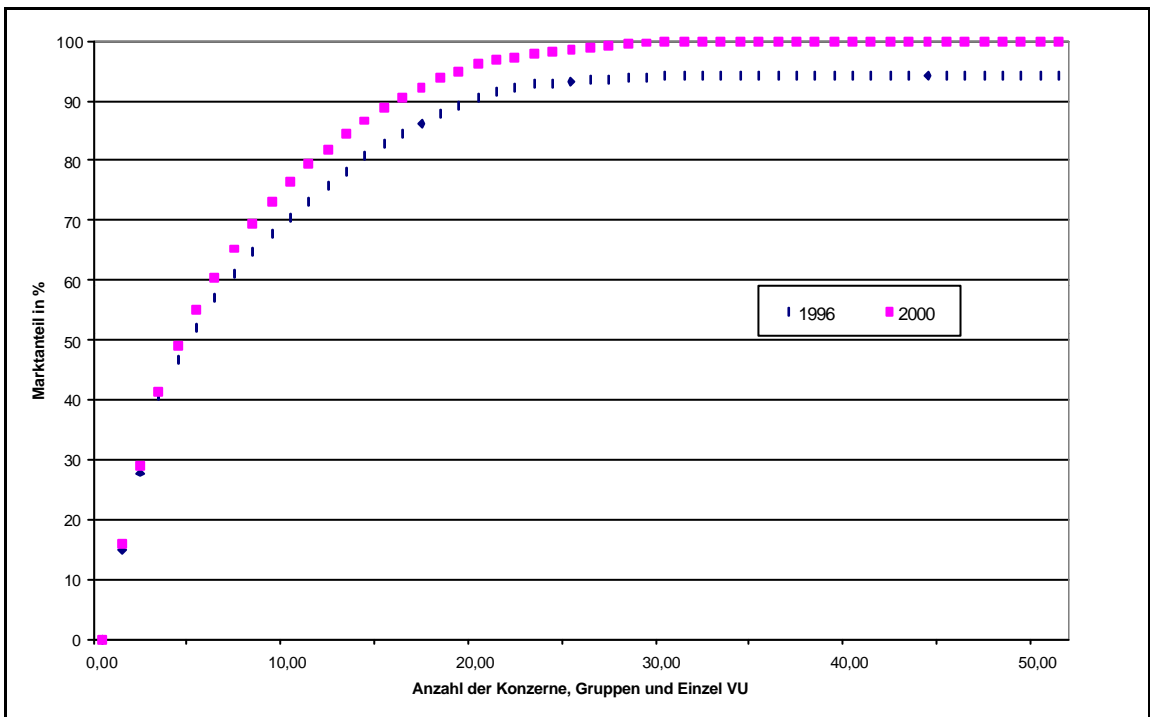


Abbildung 5: Veränderung der Konzentration in der Krankenversicherung im Vergleich 1996-2000/2001

Tabelle 3 Gruppen- bzw. Konzernstrukturen Stand 31.12.2000		Obergesellschaft [1]	Prämien ErstV Mio. DM	Anzahl der VU				Marktanteil in %							
				Schaden Anzahl	Leben Anzahl	Kranken Anzahl	Alle Anzahl	Schaden in %	RF	Leben in %	RF	Kranken in %	RF	gesamt in %	RF
1.	Allianz	Ho, a)	42.555,99	12	3	1	16	19,17	1	14,86	1	12,47	3	16,18	1
2.	Summe der öffentlich- rechtlichen Versicherer	c)	27.919,11	27	13	2	42	12,18	2	10,79	2	6,09	5	10,61	2
3.	Münchener Rück davon ERGO	RV-AG	24.027,02	10	5	2	17	5,81	4	9,72	4	15,84	1	9,13	3
		Ho	21.106,43	5	3	2	10	5,03		7,95		15,84		8,02	
4.	Generali / AMB	Ho, b)	21.024,38	10	5	4	19	6,07	3	10,55	3	5,33	6	7,99	4
5.	AXA	Ho, b)	11.335,56	8	3	1	12	5,49	5	3,88	7	2,57	12	4,31	5
6.	R + V / KRAVAG	Ho, a)	10.183,47	6	3	1	10	4,58	8	4,46	5	0,32	25	3,87	6
7.	Debeka	K-VVaG	9.337,83	1	1	1	3	0,65	26	2,83	9	13,03	2	3,55	7
8.	Gerling	Ho	8.448,37	3	2		5	4,82	7	2,92	8			3,21	8
9.	SIGNAL/Iduna	L/K-VVaG	7.600,82	5	3	1	9	1,66	16	2,35	12	7,60	4	2,89	9
10.	PARION	Sch/L/K-VVaG	6.787,13	6	3	3	12	2,86	9	2,10	13	3,30	10	2,58	10
11.	HUK Coburg	Sch-VVaG	6.620,77	4	1	1	6	4,87	6	0,81	27	1,58	18	2,52	11
12.	DBV/Winterthur	Ho, b)	6.162,32	8	2	1	11	1,54	17	2,57	11	3,71	9	2,34	12
13.	Deutsche Bank/Deutscher Herold	Ho	5.381,85	1	1	1	3	0,57	29	3,91	6	0,29	27	2,05	13
14.	W&W	Ho, a)	5.347,74	3	3	1	7	2,83	10	2,02	14	0,07	31	2,03	14
15.	Nürnberger	Ho	4.746,42	3	3	1	7	1,45	18	2,63	10	0,26	28	1,80	15
16.	HDI	Sch-VVaG	4.533,61	5	4		9	2,68	11	1,48	18			1,72	16
17.	Zürich/Agrippina	Ho, b)	4.432,11	3	3	1	7	2,68	12	1,39	19	0,03	34	1,68	17
18.	Alte Leipziger	L/K-VVaG	4.126,45	3	1	1	5	0,88	20	1,72	15	2,84	11	1,57	18
19.	LVM	Sch-VVaG	3.719,19	2	1	1	4	2,50	13	0,77	29	0,55	21	1,41	19
20.	Continental/Europa	K-VVaG	3.684,90	3	2	2	7	0,65	27	0,85	26	4,93	7	1,40	20
21.	DEVK	Sch-VVaG	3.105,99	3	2	1	6	1,99	14	0,86	25	0,06	32	1,18	21
22.	Basler/Deutscher Ring	b)	3.018,72	2	2	2	6	0,82	22	1,05	21	2,24	15	1,15	22
23.	Barmenia	K-VVaG	2.212,31	1	1	1	3	0,15	44	0,30	40	4,20	8	0,84	23
24.	VHV	Sch-VVaG	1.922,35	3			3	1,87	15					0,73	24
25.	Hannoversche Leben		1.859,79		1		1			1,56	16			0,71	25

Tabelle 3 Gruppen- bzw. Konzernstrukturen Stand 31.12.2000		Obergesell- schaft [1]	Prämien ErstV Mio. DM	Anzahl der VU				Marktanteil in %							
				Schaden Anzahl	Leben Anzahl	Kranken Anzahl	Alle Anzahl	Schaden in %	RF	Leben in %	RF	Kranken in %	RF	gesamt in %	RF
26.	Schweizerische Rentenanstalt	b)	1.822,81		1		1			1,53	17			0,69	26
27.	ARAG	Ho	1.817,61	3	1	1	5	1,10	19	0,39	36	0,52	22	0,69	27
28.	Mannheimer	Ho, a)	1.420,57	1	2	1	4	0,48	30	0,64	32	0,40	24	0,54	28
29.	WWK	L-VVaG	1.349,73	1	1		2	0,09	52	1,05	22			0,51	29
30.	neue leben	Ho	1.280,46	1	1		2	0,02	58	1,06	20			0,49	30
31.	INTER	K-VVaG	1.203,15	1	1	1	3	0,05	57	0,20	43	2,25	14	0,46	31
32.	VPV	L-VVaG	1.183,34	1	2		3	0,06	55	0,94	23			0,45	32
33.	Stuttgarter	L-VVaG	1.110,34	2	3		5	0,18	40	0,78	28			0,42	33
34.	CGNU	b)	1.088,97	1	5		6	0,05	56	0,87	24			0,41	34
35.	LKH	K-VVaG	1.053,17		1	1	2			0,02	58	2,52	13	0,40	35
36.	Münchener Verein	K-VVaG	1.051,32	1	1	1	3	0,10	50	0,25	41	1,59	17	0,40	36
37.	Volkswohl-Bund	L-VVaG	1.017,44	1	1		2	0,11	48	0,75	30			0,39	37
38.	Quelle	Ho	1.000,41	2	2	1	5	0,12	46	0,70	31	0,11	29	0,38	38
39.	Concordia	Sch-VVaG	952,94	3	2	1	6	0,68	25	0,19	45	0,07	30	0,36	39
40.	Bayerische Beamten	L-VVaG	898,95	1	2	1	4	0,15	42	0,61	33	0,03	33	0,34	40
41.	Hanse-Merkur	K-VVaG	879,21	2	2	3	7	0,15	43	0,18	46	1,26	19	0,33	41
42.	PSV		860,29	1			1	0,84	21					0,33	42
43.	VRK	Sch/L/K-VVaG	826,35	1	1	1	3	0,29	38	0,30	39	0,43	23	0,31	43
44.	Universa	K-VVaG	811,42	1	1	1	3	0,09	53	0,19	44	1,22	20	0,31	44
45.	Helvetia	b)	781,46	2	1		3	0,59	28	0,14	48			0,30	45
46.	WGV	Sch-VVaG	765,88	3	1		4	0,70	24	0,04	57			0,29	46
47.	ADAC	Ho	751,36	2			2	0,73	23					0,29	47
48.	SDK	K-VVaG	714,53		1	1	2			0,04	55	1,64	16	0,27	48
49.	Mecklenburgische	Sch-VVaG	650,22	1	1	1	3	0,47	31	0,14	49			0,25	49
50.	Royal & Sun Alliance / Securitas	b)	610,51	4	1		5	0,46	32	0,12	51			0,23	50
51.	MLP	Ho	537,69	1	1		2			0,45	34			0,20	51
52.	Condor	Sch-AG	507,92	2	2		4	0,12	47	0,32	37			0,19	52
53.	Rheinland	Ho	504,80	2	2		4	0,32	36	0,15	47			0,19	53
54.	LV 1871	L-VVaG	484,83	1	2		3	0,00	59	0,40	35			0,18	54
55.	Neckura	Ho, b)	430,76	3	2		5	0,32	35	0,08	53			0,16	55

Tabelle 3 Gruppen- bzw. Konzernstrukturen Stand 31.12.2000	Obergesellschaft [1]	Prämien ErstV Mio. DM	Anzahl der VU				Marktanteil in %							
			Schaden Anzahl	Leben Anzahl	Kranken Anzahl	Alle Anzahl	Schaden in %	RF	Leben in %	RF	Kranken in %	RF	gesamt in %	RF
56. BHW		385,83		1		1			0,32	38			0,15	56
57. Roland	Rs-AG	379,34	3			3	0,37	33					0,14	57
58. Allgemeine Kredit		371,68	1			1	0,36	34					0,14	58
59. Itzehoer/Brandgilde	Sch-VVaG	349,80	1	1		2	0,30	37	0,04	56			0,13	59
60. GVV	Sch-VVaG	284,94	2			2	0,28	39					0,11	60
61. Skandia		281,51		1		1			0,24	42			0,11	61
62. AGRORISK	Sch-VVaG	180,14	3			3	0,17	41					0,07	62
63. InterRisk	Sch-AG, b)	163,16	1	1		2	0,09	54	0,06	54			0,06	63
64. AEGON Lebensversicherung		156,30		1		1			0,13	50			0,06	64
65. Ideal	L-VVaG	139,66	1	1		2	0,00	60	0,12	52			0,05	65
66. NRV		125,07	1			1	0,12	45					0,05	66
67. Alte Oldenburger		122,30			1	1					0,30	26	0,05	67
68. Wertgarantie	Sch-AG	107,57	2			2	0,10	49					0,04	68
69. Fahrlehrer		97,23	1			1	0,09	51					0,04	69
Summe		261.607,17	193	118	46	354	98,94		99,81		99,66		99,44	

Gesamtmarkt 2000

Schaden: 102.977,00 Mio DM

Leben: 119.508,00 Mio DM

Kranken: 40.584,00 Mio DM

Summe: 263.069,00 Mio DM

- [1] Obergesellschaft im Falle von Versicherungskonzernen; Zwischenholdings nicht berücksichtigt
- a) Holding betreibt auch das Rückversicherungsgeschäft
- b) Eigentümerschaft überwiegend bei ausländischen (Versicherungs-) Unternehmen
- c) Träger verschiedener Art, insbesondere Gebietskörperschaften und Sparkassen bzw. deren Verbände

- AG Aktiengesellschaft
- Ho Holding
- K Krankenversicherung
- L Lebensversicherung
- RS Rechtsschutzversicherung
- RV Rückversicherung
- Sch Schaden/Unfallversicherung
- VVaG Versicherungsverein auf Gegenseitigkeit

Tabelle 3a:

**Deutsche Erstversicherung in den Konzernstrukturen 31.12.2000
Versicherungskonzerne und -gruppen mit jeweils über 1% Marktanteil
nach direkten Bruttoprämien des Jahres 2000**

Konzern/Gruppe	Ober- gesell- schaft	Prämien ErstV Mio DM	Anzahl der VU				Marktanteil in %			
			Sch	L	K	alle	Sch	L	K	gesamt
1. Allianz	Ho, a)	42.555,99	12	3	1	16	19,17	14,86	12,47	16,18
2. Öffentlich-rechtliche VU	c)	27.919,11	27	13	2	42	12,18	10,79	6,09	10,61
3. Münchener Rück*	RV-AG	24.027,02	10	5	2	17	5,81	9,72	15,84	9,13
4. Generali / AMB	Ho, b)	21.024,38	10	5	4	19	6,07	10,55	5,33	7,99
5. AXA	Ho, b)	11.335,56	8	3	1	12	5,49	3,88	2,57	4,31
6. R + V / KRAVAG	Ho, a)	10.183,47	6	3	1	10	4,58	4,46	0,32	3,87
7. Debeka	K-VVaG	9.337,83	1	1	1	3	0,65	2,83	13,03	3,55
8. Gerling	Ho	8.448,37	3	2	0	5	4,82	2,92	-	3,21
9. SIGNAL/Iduna	L/K-VVaG	7.600,82	5	3	1	9	1,66	2,35	7,60	2,89
10. PARION	Sch/L/K-VV	6.787,13	6	3	3	12	2,86	2,10	3,30	2,58
11. HUK Coburg	Sch-VVaG	6.620,77	4	1	1	6	4,87	0,81	1,58	2,52
12. DBV/Winterthur	Ho, b)	6.162,32	8	2	1	11	1,54	2,57	3,71	2,34
13. Deutsche Bank/Deutscher Herold	Ho	5.381,85	1	1	1	3	0,57	3,91	0,29	2,05
14. W&W	Ho, a)	5.347,74	3	3	1	7	2,83	2,02	0,07	2,03
15. Nürnberger	Ho	4.746,42	3	3	1	7	1,45	2,63	0,26	1,80
16. HDI	Sch-VVaG	4.533,61	5	4	0	9	2,68	1,48	-	1,72
17. Zürich/Agrippina	Ho, b)	4.432,11	3	3	1	7	2,68	1,39	0,03	1,68
18. Alte Leipziger	L/K-VVaG	4.126,45	3	1	1	5	0,88	1,72	2,84	1,57
19. LVM	Sch-VVaG	3.719,19	2	1	1	4	2,50	0,77	0,55	1,41
20. Continentale/Europa	K-VVaG	3.684,90	3	2	2	7	0,65	0,85	4,93	1,40
21. DEVK	Sch-VVaG	3.105,99	3	2	1	6	1,99	0,86	0,06	1,18
22. Basler/Deutscher Ring	b)	3.018,72	2	2	2	6	0,82	1,05	2,24	1,15
alle Konzerne/Gruppen		224.099,75	128	66	29	223	86,78	84,52	83,10	85,19
* davon ERGO	Ho	21.106,43	5	3	2	10	5,03	7,95	15,84	8,02

- a) Holding betreibt auch das Rückversicherungsgeschäft
- b) Eigentümerschaft überwiegend bei ausländischen (Versicherungs-) Unternehmen
- c) Kein "Konzern", sondern Gruppe von Versicherungsunternehmen in der Trägerschaft von Gebietskörperschaften und Sparkassen(organisationen)

Gesamtmarkt: Schaden=102,98 Mrd. DM; Leben=119,51 Mrd. DM; Kranken=40,58 Mrd. DM

Tabelle 4 Gruppen- bzw. Konzernstrukturen Stand 31.12.2001	Obergesellschaft [1]	Prämien ErstV Mio. DM	Anzahl der VU				Marktanteil in %							
			Schaden Anzahl	Leben Anzahl	Kranken Anzahl	Alle Anzahl	Schaden		Leben		Kranken		gesamt	
							in %	RF	in %	RF	in %	RF	in %	RF
1. Allianz	Ho, a)	42.555,99	12	3	1	16	19,17	1	14,86	1	12,47	3	16,18	1
2. Summe der öffentlich- rechtlichen Versicherer	c)	27.919,11	25	13	2	40	12,18	2	10,79	2	6,09	5	10,61	2
3. Münchener Rück davon ERGO	RV-AG	24.027,02	10	5	2	17	5,81	4	9,72	4	15,84	1	9,13	3
	Ho	21.106,43	5	3	2	10	5,03		7,95		15,84		8,02	
4. AMB Generali	Ho, b)	21.024,38	9	5	3	17	6,07	3	10,55	3	5,33	6	7,99	4
5. AXA	Ho, b)	11.335,56	6	2	1	9	5,49	5	3,88	7	2,57	12	4,31	5
6. R + V / KRAVAG	Ho, a)	10.183,47	6	3	1	10	4,58	8	4,46	6	0,32	26	3,87	6
7. Zürich/Agrippina/Dt. Herold/Neckura	Ho, b)	10.123,63	7	5	2	14	3,57	9	5,28	5	0,32	25	3,85	7
8. Debeka	K-VVaG	9.337,83	1	1	1	3	0,65	26	2,83	9	13,03	2	3,55	8
9. Gerling	Ho	8.448,37	4	2		6	4,82	7	2,92	8			3,21	9
10. SIGNAL/Iduna	L/K-VVaG	7.721,56	6	3	1	10	1,76	16	2,36	12	7,60	4	2,94	10
11. Gothaer	Sch/L-VVaG	6.789,67	7	3	3	13	2,86	10	2,10	13	3,30	10	2,58	11
12. HUK Coburg	Sch-VVaG	6.620,77	4	1	1	6	4,87	6	0,81	27	1,58	18	2,52	12
13. DBV/Winterthur	Ho, b)	6.187,87	9	3	2	14	1,54	17	2,58	11	3,74	9	2,35	13
14. W&W	Ho, a)	5.347,74	3	2	1	6	2,83	11	2,02	14	0,07	31	2,03	14
15. Nürnberger	Ho	4.746,42	3	3	1	7	1,45	18	2,63	10	0,26	28	1,80	15
16. HDI	Sch-VVaG	4.533,61	5	4		9	2,68	12	1,48	18			1,72	16
17. Alte Leipziger	L/K-VVaG	4.126,45	3	1	1	5	0,88	20	1,72	15	2,84	11	1,57	17
18. LVM	Sch-VVaG	3.719,19	2	1	1	4	2,50	13	0,77	28	0,55	21	1,41	18
19. Continentale/Europa	K-VVaG	3.684,90	4	2	2	8	0,65	27	0,85	25	4,93	7	1,40	19
20. DEVK	Sch-VVaG	3.105,99	3	2	1	6	1,99	14	0,86	24	0,06	32	1,18	20
21. Basler/Deutscher Ring	b)	3.018,72	2	2	2	6	0,82	22	1,05	20	2,24	15	1,15	21
22. Barmenia	K-VVaG	2.212,31	1	1	1	3	0,15	42	0,30	39	4,20	8	0,84	22
23. VHV	Sch-VVaG	1.922,35	3			3	1,87	15					0,73	23
24. Hannoversche Leben		1.859,79		1		1			1,56	16			0,71	24
25. Schweizerische Rentenanstalt	b)	1.822,81		1		1			1,53	17			0,69	25

Tabelle 4 Gruppen- bzw. Konzernstrukturen Stand 31.12.2001		Obergesell- schaft [1]	Prämien ErstV Mio. DM	Anzahl der VU				Marktanteil in %							
				Schaden Anzahl	Leben Anzahl	Kranken Anzahl	Alle Anzahl	Schaden in % RF	Leben in % RF	Kranken in % RF	gesamt in % RF				
26.	ARAG	Ho	1.817,61	3	1	1	5	1,10	19	0,39	35	0,52	22	0,69	26
27.	Mannheimer	Ho, a)	1.420,57	1	2	1	4	0,48	29	0,64	31	0,40	24	0,54	27
28.	WWK	L-VVaG	1.349,73	1	1		2	0,09	49	1,05	21			0,51	28
29.	neue leben	Ho	1.280,46	1	1		2	0,02	55	1,06	19			0,49	29
30.	INTER	K-VVaG	1.203,15	1	1	1	3	0,05	54	0,20	42	2,25	14	0,46	30
31.	VPV	L-VVaG	1.183,34	1	2		3	0,06	52	0,94	22			0,45	31
32.	Stuttgarter	L-VVaG	1.161,79	3	4		7	0,18	38	0,81	26			0,44	32
33.	CGNU	b)	1.088,97	1	6		7	0	53	0,87	23			0,41	33
34.	LKH	K-VVaG	1.053,17		1	1	2			0,02	56	2,52	13	0,40	34
35.	Volkswohl-Bund	L-VVaG	1.017,44	1	1		2	0,11	46	0,75	29			0,39	35
36.	Quelle	Ho	1.000,41	2	2	1	5	0,12	44	0,70	30	0,11	29	0,38	36
37.	Concordia	Sch-VVaG	952,94	3	2	1	6	0,68	25	0,19	44	0,07	30	0,36	37
38.	Münchener Verein	K-VVaG	948,19		1	1	2			0,25	40	1,59	17	0,36	38
39.	Bayerische Beamten	L-VVaG	898,95	1	2	1	4	0,15	40	0,61	32	0,03	33	0,34	39
40.	Hanse-Merkur	K-VVaG	879,21	2	2	3	7	0,15	41	0,18	45	1,26	19	0,33	40
41.	PSV		860,29	1			1	0,84	21					0,33	41
42.	VRK	Sch/L/K-VVaG	826,35	1	1	1	3	0,29	36	0,30	38	0,43	23	0,31	42
43.	Universa	K-VVaG	811,42	1	1	1	3	0,09	50	0,19	43	1,22	20	0,31	43
44.	Helvetia	b)	781,46	2	1		3	0,59	28	0,14	47			0,30	44
45.	WGV	Sch-VVaG	765,88	3	1		4	0,70	24	0,04	55			0,29	45
46.	ADAC	Ho	751,36	2			2	0,73	23					0,29	46
47.	SDK	K-VVaG	714,53		1	1	2			0,04	53	1,64	16	0,27	47
48.	Mecklenburgische	Sch-VVaG	650,22	1	1	1	3	0,47	30	0,14	48			0,25	48
49.	Royal & Sun Alliance / Securitas	b)	610,51	4	1		5	0,46	31	0,12	50			0,23	49
50.	MLP	Ho	537,69	1	1		2			0,45	33			0,20	50
51.	Condor	Sch-AG	507,92	2	2		4	0,12	45	0,32	36			0,19	51
52.	Rheinland	Ho	504,80	2	2		4	0,32	34	0,15	46			0,19	52
53.	LV 1871	L-VVaG	484,83	1	2		3	0,00	56	0,40	34			0,18	53
54.	BHW		385,83		1		1			0,32	37			0,15	54
55.	Roland	Rs-AG	379,34	3			3	0,37	32					0,14	55

Tabelle 4 Gruppen- bzw. Konzernstrukturen Stand 31.12.2001	Obergesellschaft [1]	Prämien ErstV Mio. DM	Anzahl der VU				Marktanteil in %							
			Schaden Anzahl	Leben Anzahl	Kranken Anzahl	Alle Anzahl	Schaden		Leben		Kranken		gesamt	
							in %	RF	in %	RF	in %	RF	in %	RF
56. Allgemeine Kredit		371,68	1			1	0,36	33					0,14	56
57. Itzehoer/Brandgilde	Sch-VVaG	349,80	1	1		2	0,30	35	0,04	54			0,13	57
58. GVV	Sch-VVaG	284,94	2			2	0,28	37					0,11	58
59. Skandia		281,51		1		1			0,24	41			0,11	59
60. AGRORISK	Sch-VVaG	180,14	3			3	0,17	39					0,07	60
61. InterRisk	Sch-AG, b)	163,16	1	1		2	0,09	51	0,06	52			0,06	61
62. AEGON Lebensversicherung		156,30		1		1			0,13	49			0,06	62
63. Ideal	L-VVaG	139,66	1	1		2	0,00	57	0,12	51			0,05	63
64. NRV		125,07	1			1	0,12	43					0,05	64
65. Alte Oldenburger		122,30			1	1					0,30	27	0,05	65
66. Wertgarantie	Sch-AG	107,57	2			2	0,10	47					0,04	66
67. Fahrlehrer		97,23	1			1	0,09	48					0,04	67
Summe		261.583,22	193	118	46	357	98,95		99,77		99,68		99,44	

Gesamtmarkt 2000

Schaden: 102.977,00 Mio DM
Leben: 119.508,00 Mio DM
Kranken: 40.584,00 Mio DM
Summe: 263.069,00 Mio DM

- [1] Obergesellschaft im Falle von Versicherungskonzernen; Zwischenholdings nicht berücksichtigt
- a) Holding betreibt auch das Rückversicherungsgeschäft
- b) Eigentümerschaft überwiegend bei ausländischen (Versicherungs-) Unternehmen
- c) Träger verschiedener Art, insbesondere Gebietskörperschaften und Sparkassen bzw. deren Verbände

AG Aktiengesellschaft
Ho Holding
K Krankenversicherung
L Lebensversicherung
RS Rechtsschutzversicherung
RV Rückversicherung
Sch Schaden/Unfallversicherung
VVaG Versicherungsverein auf Gegenseitigkeit

Tabelle 4a:

Deutsche Erstversicherung in den Konzernstrukturen 31.12.2001
Versicherungskonzerne und -gruppen mit jeweils über 1% Marktanteil
nach direkten Bruttoprämien des Jahres 2000

Konzern/Gruppe	Ober- gesell- schaft	Prämien ErstV Mio DM	Anzahl der VU				Marktanteil in %			
			Sch	L	K	alle	Sch	L	K	gesamt
1. Allianz	Ho, a)	42.555,99	12	3	1	16	19,17	14,86	12,47	16,18
2. Öffentlich-rechtliche VU	c)	27.919,11	25	13	2	40	12,18	10,79	6,09	10,61
3. Münchener Rück*	RV-AG	24.027,02	10	5	2	17	5,81	9,72	15,84	9,13
4. AMB Generali	Ho, b)	21.024,38	9	5	3	17	6,07	10,55	5,33	7,99
5. AXA	Ho, b)	11.335,56	6	2	1	9	5,49	3,88	2,57	4,31
6. R + V / KRAVAG	Ho, a)	10.183,47	6	3	1	10	4,58	4,46	0,32	3,87
7. Zürich/Agrippina/Dt. Herold/Neckura	Ho, b)	10.123,63	7	5	2	14	3,57	5,28	0,32	3,85
8. Debeka	K-VVaG	9.337,83	1	1	1	3	0,65	2,83	13,03	3,55
9. Gerling	Ho	8.448,37	4	2	0	6	4,82	2,92	-	3,21
10. SIGNAL/Iduna	L/K-VVaG	7.721,56	6	3	1	10	1,76	2,36	7,60	2,94
11. Gothaer	Sch/L-VVaG	6.789,67	7	3	3	13	2,86	2,10	3,30	2,58
12. HUK Coburg	Sch-VVaG	6.620,77	4	1	1	6	4,87	0,81	1,58	2,52
13. DBV/Winterthur	Ho, b)	6.187,87	9	3	2	14	1,54	2,58	3,74	2,35
14. W&W	Ho, a)	5.347,74	3	2	1	6	2,83	2,02	0,07	2,03
15. Nürnberger	Ho	4.746,42	3	3	1	7	1,45	2,63	0,26	1,80
16. HDI	Sch-VVaG	4.533,61	5	4	0	9	2,68	1,48	-	1,72
17. Alte Leipziger	L/K-VVaG	4.126,45	3	1	1	5	0,88	1,72	2,84	1,57
18. LVM	Sch-VVaG	3.719,19	2	1	1	4	2,50	0,77	0,55	1,41
19. Continentale/Europa	K-VVaG	3.684,90	4	2	2	8	0,65	0,85	4,93	1,40
20. DEVK	Sch-VVaG	3.105,99	3	2	1	6	1,99	0,86	0,06	1,18
21. Basler/Deutscher Ring	b)	3.018,72	2	2	2	6	0,82	1,05	2,24	1,15
alle Konzerne/Gruppen		224.558,25	131	66	29	226	87,21	84,53	83,13	85,36
* davon ERGO	Ho	21.106,43	5	3	2	10	5,03	7,95	15,84	8,02

- a) Holding betreibt auch das Rückversicherungsgeschäft
b) Eigentümerschaft überwiegend bei ausländischen (Versicherungs-) Unternehmen
c) Kein "Konzern", sondern Gruppe von Versicherungsunternehmen in der Trägerschaft von Gebietskörperschaften und Sparkassen(organisationen)

Gesamtmarkt: Schaden=102,98 Mrd. DM; Leben=119,51 Mrd. DM; Kranken=40,58 Mrd. DM

Tabelle 5: Anbieter in der deutschen Erstversicherung

nach dem Stand der Konzerne, Gruppen und Einzelversicherungsunternehmen Ende 2001
Prämien in Mio. DM und Marktanteile in Prozent Geschäftsjahr 2000

Name Konzern /Gruppe / VU (Anmerkung)	Anzahl	Schaden	Leben	Kranken	Gesamt
ADAC					
ADAC-Rechtsschutz Versicherung AG		226,77			226,77
ADAC-Schutzbrief Versicherungs-AG		524,59			524,59
Summe:	2	751,36			751,36
% Marktanteil:		0,73			0,29
AEGON Lebensversicherung					
AEGON Lebensversicherungs-AG			156,30		156,30
Summe:	1		156,30		156,30
% Marktanteil:			0,13		0,06
AGRORISK					
Gartenbauversicherung VVaG		50,62			50,62
Kölnische Hagel-Versicherungs-AG		7,09			7,09
Vereinigte Hagel VVaG		122,43			122,43
Summe:	3	180,14			180,14
% Marktanteil:		0,17			0,07
Allgemeine Kredit					
Allgemeine Kreditversicherung AG		371,68			371,68
Summe:	1	371,68			371,68
% Marktanteil:		0,36			0,14
Allianz					
Allianz Globus MAT-Versicherungs-AG		426,48			426,48
Allianz Lebensversicherungs-AG			16451,28		16451,28
Allianz Versicherungs-AG		12827,62			12827,62
Bayerische Versicherungsbank AG		1365,08			1365,08
Deutsche Lebensversicherungs-AG			45,16		45,16
Elvia Reiseversicherungs-Gesellschaft AG, NL f. Deutschland		237,24			237,24
Frankfurter Versicherungs-AG		2069,55			2069,55
Hermes Kreditversicherungs-AG		899,76			899,76
Kraft Versicherungs-AG		7,84			7,84
Münchener und Magdeburger Hagelversicherung AG		36,42			36,42
Tela Versicherung AG (1)		235,03			235,03
Vereinte Krankenversicherung AG				5058,99	5058,99
Vereinte Lebensversicherung AG			1262,18		1262,18
Vereinte Rechtsschutzversicherung AG		92,81			92,81
Vereinte Spezial Versicherungs-AG		90,71			90,71
Vereinte Versicherung AG		1449,82			1449,82
Summe:	16	19738,37	17758,63	5058,99	42555,99
% Marktanteil:		19,17	14,86	12,47	16,18
Gesamtmarkt		102977,00	119508,00	40584,00	263069,00

KIVI

Name Konzern / Gruppe / VU (Anmerkung)	Anzahl	Schaden	Leben	Kranken	Gesamt
Alte Leipziger					
Alte Leipziger Lebensversicherungsgesellschaft a.G.			2061,21		2061,21
Alte Leipziger Versicherung AG (1)		739,26			739,26
Hallesche-Nationale Krankenversicherung a.G.				1154,25	1154,25
Rechtsschutz Union Versicherungs-AG		99,72			99,72
Zenith Versicherung AG (1)		72,01			72,01
Summe:	5	911,00	2061,21	1154,25	4126,45
% Marktanteil:		0,88	1,72	2,84	1,57
Alte Oldenburger					
Alte Oldenburger Krankenversicherung VVaG				122,30	122,30
Summe:	1			122,30	122,30
% Marktanteil:				0,30	0,05
AMB Generali					
Aachener und Münchener Lebensversicherung AG			5004,73		5004,73
Aachener und Münchener Versicherung AG		2186,50			2186,50
Advo Card Rechtsschutzversicherung AG		289,37			289,37
CENTRAL Krankenversicherung AG				2154,23	2154,23
COSMOS Krankenversicherung AG				3,09	3,09
COSMOS Lebensversicherungs-AG			1141,21		1141,21
COSMOS Versicherung AG		135,81			135,81
Dialog Lebensversicherungs-AG			245,63		245,63
Dialog Versicherungs-AG (2)		50,61			50,61
Europ Assistance Versicherungs-AG		24,28			24,28
Generali Lloyd Lebensversicherung AG			1852,18		1852,18
Generali Lloyd Versicherung AG (2)		1533,30			1533,30
SAVAG Saarbrücker Versicherungs-AG (1)		66,39			66,39
THURINGIA Versicherungs-AG		778,08			778,08
Volksfürsorge Deutsche Lebensversicherung AG			4362,95		4362,95
Volksfürsorge Deutsche Sachversicherung AG		1189,90			1189,90
Volksfürsorge Krankenversicherung AG				6,14	6,14
Summe:	17	6254,23	12606,69	2163,46	21024,38
% Marktanteil:		6,07	10,55	5,33	7,99
ARAG					
ARAG Allgemeine Rechtsschutz-Versicherungs-AG		747,57			747,57
ARAG Allgemeine Versicherungs-AG		363,07			363,07
ARAG Krankenversicherungs-AG				212,36	212,36
ARAG Lebensversicherungs-AG			468,25		468,25
Interlloyd Versicherungs-AG		26,37			26,37
Summe:	5	1137,01	468,25	212,36	1817,61
% Marktanteil:		1,10	0,39	0,52	0,69
Gesamtmarkt		102977,00	119508,00	40584,00	263069,00

KIVI

Name Konzern /Gruppe / VU (Anmerkung)	Anzahl	Schaden	Leben	Kranken	Gesamt
AXA					
AXA Art Versicherung AG		48,49			48,49
AXA Colonia Krankenversicherung AG (2)				1043,13	1043,13
AXA Colonia Lebensversicherung AG (2)			3835,09		3835,09
AXA Colonia Versicherung AG (2)		5199,69			5199,69
DARAG Deutsche Versicherungs- und Rückversicherungs-AG		190,83			190,83
Deutsche Ärzteversicherung AG			802,56		802,56
Deutsche Ärzte-Versicherung Allgemeine AG		14,75			14,75
die Alternative Versicherungs-AG		27,16			27,16
Sicher Direct Versicherung AG (1)		173,88			173,88
Summe:	9	5654,79	4637,65	1043,13	11335,56
% Marktanteil:		5,49	3,88	2,57	4,31
Barmenia					
Barmenia Allgemeine Versicherungs-AG		154,05			154,05
Barmenia Krankenversicherung a.G.				1705,44	1705,44
Barmenia Lebensversicherung a.G.			352,82		352,82
Summe:	3	154,05	352,82	1705,44	2212,31
% Marktanteil:		0,15	0,30	4,20	0,84
Basler/Deutscher Ring					
Balance Krankenversicherung AG (1)					keine Angabe
Basler Lebens-Versicherungs-Gesellschaft, Direktion f. Deutschland			165,81		165,81
Basler Versicherungs-Gesellschaft, Direktion f. Deutschland		399,11			399,11
DEUTSCHER RING Krankenversicherungsverein a.G.				910,73	910,73
DEUTSCHER RING Lebensversicherungs-AG			1092,64		1092,64
DEUTSCHER RING Sachversicherungs-AG		450,44			450,44
Summe:	6	849,54	1258,44	910,73	3018,72
% Marktanteil:		0,82	1,05	2,24	1,15
Bayerische Beamten					
Bayerische Beamten Lebensversicherung a.G.			685,34		685,34
Bayerische Beamten Versicherung AG		155,01			155,01
BBV Krankenversicherung AG				11,80	11,80
Neue Bayerische Beamten Lebensversicherung AG			46,80		46,80
Summe:	4	155,01	732,14	11,80	898,95
% Marktanteil:		0,15	0,61	0,03	0,34
BHW					
BHW Lebensversicherung AG			385,83		385,83
Summe:	1		385,83		385,83
% Marktanteil:			0,32		0,15
Gesamtmarkt		102977,00	119508,00	40584,00	263069,00

KIVI

Name Konzern / Gruppe / VU (Anmerkung)	Anzahl	Schaden	Leben	Kranken	Gesamt
--	--------	---------	-------	---------	--------

CGNU (Commercial General Norwich Union/Delta Lloyd)

Assecura Lebensversicherung AG			26,51		26,51
Berlinische Lebensversicherung AG			941,98		941,98
CGNU Life Assurance, Dir. f. D.			0,00		0,00
Commercial Union Lebensversicherung AG			0,00		0,00
General Accident Lebensversicherungs-AG			31,45		31,45
Hamburger Lebensversicherung AG			41,23		41,23
The Northern Assurance Company Ltd. (London), Dir. f. D.		47,80			47,80
Summe:	7	47,80	1041,17		1088,97
% Marktanteil:		0,05	0,87		0,41

Concordia

CONCORDIA Krankenversicherung AG				29,58	29,58
CONCORDIA Lebensversicherungs-AG			184,17		184,17
CONCORDIA Rechtsschutz-Versicherungs-AG		78,69			78,69
CONCORDIA Versicherungs-Gesellschaft auf Gegenseitigkeit		617,63			617,63
Cordial Versicherung AG		0,04			0,04
oeco capital Lebensversicherung AG			42,83		42,83
Summe:	6	696,36	227,00	29,58	952,94
% Marktanteil:		0,68	0,19	0,07	0,36

Condor

Condor Allgemeine Versicherungs-AG		92,03			92,03
Condor Lebensversicherungs-AG			384,26		384,26
Optima Lebensversicherungs-AG			3,54		3,54
Optima Versicherungs-AG		28,09			28,09
Summe:	4	120,12	387,80		507,92
% Marktanteil:		0,12	0,32		0,19

Continentrale/Europa

Continentrale Krankenversicherung a.G.				1849,33	1849,33
Continentrale Lebensversicherung a.G.			703,67		703,67
Continentrale Sachversicherung AG		391,83			391,83
DEURAG Deutsche Rechtsschutz-Versicherung AG		149,09			149,09
deutsche internet versicherung AG		0,00			0,00
EUROPA Krankenversicherung AG				150,76	150,76
EUROPA Lebensversicherung AG			313,03		313,03
EUROPA Sachversicherung AG		127,18			127,18
Summe:	8	668,11	1016,70	2000,10	3684,90
% Marktanteil:		0,65	0,85	4,93	1,40

Gesamtmarkt		102977,00	119508,00	40584,00	263069,00
--------------------	--	------------------	------------------	-----------------	------------------

KIVI

Name Konzern / Gruppe / VU (Anmerkung)	Anzahl	Schaden	Leben	Kranken	Gesamt
--	--------	---------	-------	---------	--------

DBV/Winterthur

DBV Deutsche Beamten-Versicherung AG		231,32			231,32
DBV-Winterthur Krankenversicherung AG				1507,52	1507,52
DBV-Winterthur Lebensversicherung AG			3060,35		3060,35
DBV-Winterthur Rechtsschutz Versicherung AG		41,07			41,07
DBV-Winterthur Versicherung AG (1)		695,04			695,04
Delfin Direkt Krankenversicherung AG				10,28	10,28
Rheinisch-Westfälische Sterbekasse Lebensversicherung AG			15,27		15,27
telcon Allgemeine Versicherung AG		138,27			138,27
TRANSATLANTISCHE Allgemeine Versicherung AG		159,17			159,17
Winterthur International (Deutschland) Versicherung AG (1)		275,93			275,93
Winterthur International Insurance Company, London, NI. f. D.		0,00			0,00
Winterthur-Garantie Deutsche Garantie- und Kautions-V. AG		37,23			37,23
WL Niederlassung Deutschland der "Winterthur-Leben"			11,25		11,25
WV Niederlassung Deutschland der "Winterthur"		23,20			23,20
Summe:	14	1601,23	3086,87	1517,80	6205,90
% Marktanteil:		1,55	2,58	3,74	2,36

Debeka

Debeka Allgemeine Versicherung AG		671,52			671,52
Debeka Krankenversicherungsverein a.G.				5287,42	5287,42
Debeka Lebensversicherungsverein a.G.			3378,88		3378,88
Summe:	3	671,52	3378,88	5287,42	9337,83
% Marktanteil:		0,65	2,83	13,03	3,55

Deutsche Bank/Deutscher Herold (siehe auch Zürich Agrippina)

Deutscher Herold Allgemeine Versicherungs-AG der Deutschen Bank (2)		590,99			590,99
Deutscher Herold Lebensversicherungs-AG der Deutschen Bank (2)			4672,52		4672,52
GlobALE Krankenversicherungs-AG (2)				118,35	118,35
Summe:	3	590,99	4672,52	118,35	5381,85
% Marktanteil:		0,57	3,91	0,29	2,05

DEVK

DEVK Allgemeine Lebensversicherungs-AG			430,27		430,27
DEVK Allgemeine Versicherungs-AG		1397,50			1397,50
DEVK Deutsche Eisenbahn Lebensversicherungsverein a.G.			597,56		597,56
DEVK Deutsche Eisenbahn Sach- u. HUK- Versicherungsverein a.G.		548,53			548,53
DEVK Krankenversicherungs-AG				24,69	24,69
DEVK Rechtsschutz-Versicherungs-AG		107,43			107,43
Summe:	6	2053,46	1027,84	24,69	3105,99
% Marktanteil:		1,99	0,86	0,06	1,18

Gesamtmarkt**102977,00 119508,00 40584,00 263069,00**

KIVI

Name Konzern / Gruppe / VU (Anmerkung)	Anzahl	Schaden	Leben	Kranken	Gesamt
ERGO (siehe auch Mühener Rück)					
D.A.S. Allgemeine Rechtsschutz-Versicherungs-AG		762,82			762,82
D.A.S. Deutscher Automobil Schutz Versicherungs-AG		472,30			472,30
DKV Deutsche Krankenversicherung AG				5604,40	5604,40
Hamburg-Mannheimer Rechtsschutzversicherungs-AG		88,46			88,46
Hamburg-Mannheimer Sachversicherungs-AG		1436,14			1436,14
Hamburg-Mannheimer Versicherungs-AG			5407,02		5407,02
VICTORIA Krankenversicherung AG				823,06	823,06
VICTORIA Lebensversicherung AG			4062,50		4062,50
VICTORIA Versicherung AG		2417,78			2417,78
Vorsorge Lebensversicherungs- AG			31,96		31,96
Summe:	10	5177,50	9501,48	6427,45	21106,43
% Marktanteil:		5,03	7,95	15,84	8,02
Fahrlehrer					
FAHRLEHRERVERSICHERUNG Verein auf Gegenseitigkeit (1)		97,23			97,23
Summe:	1	97,23			97,23
% Marktanteil:		0,09			0,04
Gerling					
Gerling E&L Lebensversicherungs-AG			608,19		608,19
Gerling G+A Versicherungs-AG (1)		284,82			284,82
Gerling NCM Credit und Finance AG		0,00			0,00
Gerling-Konzern Allgemeine Versicherungs-AG		4227,60			4227,60
Gerling-Konzern Lebensversicherungs-AG			2878,80		2878,80
Gerling-Konzern Spezielle Kreditversicherungs-AG		448,95			448,95
Summe:	6	4961,38	3487,00		8448,37
% Marktanteil:		4,82	2,92		3,21
Gothaer (Parion) (1)					
ASSTEL Krankenversicherung AG				0,57	0,57
ASSTEL Lebensversicherung a.G.			250,57		250,57
ASSTEL Sachversicherung AG		58,02			58,02
BERLIN-KÖLNISCHE Krankenversicherung a.G.				914,37	914,37
BERLIN-KÖLNISCHE Sachversicherung AG		108,54			108,54
BERLIN-KÖLNISCHE Spezielle Krankenversicherung AG				423,87	423,87
CG Car Garantie Versicherungs-AG		130,87			130,87
Flachglas Versicherung AG		2,54			2,54
Gothaer Credit Versicherung AG		87,20			87,20
Gothaer Lebensversicherung a.G.			2096,63		2096,63
Gothaer Versicherungsbank VVaG		2551,20			2551,20
Limmat Industrie Versicherungs-AG		7,71			7,71
VERITAS Lebensversicherung AG			157,59		157,59
Summe:	13	2946,07	2504,79	1338,80	6789,67
% Marktanteil:		2,86	2,10	3,30	2,58
Gesamtmarkt		102977,00	119508,00	40584,00	263069,00

KIVI

Name Konzern / Gruppe / VU (Anmerkung)	Anzahl	Schaden	Leben	Kranken	Gesamt
--	--------	---------	-------	---------	--------

GVV

GVV Kommunalversicherung VVaG		214,99			214,99
GVV Privatversicherung AG		69,95			69,95
Summe:	2	284,94			284,94
% Marktanteil:		0,28			0,11

Hannoversche Leben

Hannoversche Lebensversicherung a.G.			1859,79		1859,79
Summe:	1		1859,79		1859,79
% Marktanteil:			1,56		0,71

Hanse-Merkur

Brunsviga Lebensversicherung AG			20,08		20,08
Hanse Regional Krankenversicherung AG (2)				17,79	17,79
HanseMerkur Allgemeine Versicherungs-AG		83,91			83,91
HanseMerkur Krankenversicherung a.G. (1)				492,66	492,66
HanseMerkur Lebensversicherung AG			192,56		192,56
HanseMerkur Reiseversicherung AG (1)		70,38			70,38
HanseMerkur Spezial Krankenversicherung AG (1)				1,83	1,83
Summe:	7	154,28	212,65	512,28	879,21
% Marktanteil:		0,15	0,18	1,26	0,33

HDI

ASPECTA Lebensversicherung AG			749,30		749,30
ASPECTA Versicherung AG		4,75			4,75
CiV Lebensversicherung AG			806,69		806,69
CiV Versicherung AG		162,20			162,20
Haftpflichtverband der Deutschen Industrie VVaG		2543,91			2543,91
HDI Lebensversicherung AG			183,08		183,08
HDI Rechtsschutz Versicherung AG		49,27			49,27
PB Lebensversicherung AG			31,44		31,44
PB Versicherung AG		2,99			2,99
Summe:	9	2763,11	1770,51		4533,61
% Marktanteil:		2,68	1,48		1,72

Helvetia

HELVETIA International Versicherungs-AG		17,74			17,74
Helvetia Schweizerische Direktion f. Deutschland		593,21			593,21
HELVETIA Schweizerische Lebensversicherungs-AG			170,50		170,50
Summe:	3	610,95	170,50		781,46
% Marktanteil:		0,59	0,14		0,30

Gesamtmarkt**102977,00 119508,00 40584,00 263069,00**

KIVI

Name Konzern / Gruppe / VU (Anmerkung)	Anzahl	Schaden	Leben	Kranken	Gesamt
HUK Coburg					
Haftpflicht-Unterstützungs-Kasse a.G. in Coburg		2690,12			2690,12
HUK 24 AG		0,00			0,00
HUK-Coburg Allgemeine Versicherungs-AG		2051,34			2051,34
HUK-Coburg-Rechtsschutzversicherung AG		275,89			275,89
Krankenversicherungs-AG der HUK-Coburg				640,36	640,36
Lebensversicherungs-AG der HUK-Coburg			963,06		963,06
Summe:	6	5017,34	963,06	640,36	6620,77
% Marktanteil:		4,87	0,81	1,58	2,52
Ideal					
Ideal Lebensversicherung a.G.			137,81		137,81
Ideal Versicherung AG		1,86			1,86
Summe:	2	1,86	137,81		139,66
% Marktanteil:		0,00	0,12		0,05
INTER					
INTER Allgemeine Versicherung AG		47,36			47,36
INTER Krankenversicherung a.G.				911,67	911,67
INTER Lebensversicherung a.G.			244,12		244,12
Summe:	3	47,36	244,12	911,67	1203,15
% Marktanteil:		0,05	0,20	2,25	0,46
InterRisk					
InterRisk Lebensversicherung AG			74,37		74,37
InterRisk Versicherungs-AG		88,79			88,79
Summe:	2	88,79	74,37		163,16
% Marktanteil:		0,09	0,06		0,06
Itzehoer/Brandgilde					
Itzehoer Lebensversicherungs-AG			45,28		45,28
Itzehoer Versicherung/Brandgilde von 1691 VVaG		304,53			304,53
Summe:	2	304,53	45,28		349,80
% Marktanteil:		0,30	0,04		0,13
Karlsruher (siehe auch Münchener Rück)					
Karlsruher Beamten-Versicherung AG		34,32			34,32
Karlsruher Hinterbliebenenkasse AG			63,52		63,52
Karlsruher Lebensversicherung AG			2049,62		2049,62
Karlsruher Rechtsschutzversicherung AG		28,47			28,47
Karlsruher Versicherung AG		401,47			401,47
Summe:	5	464,26	2113,15		2577,41
% Marktanteil:		0,45	1,77		0,98
LKH					
Landeskrankenhilfe VVaG				1024,51	1024,51
Landeslebenshilfe VVaG			28,66		28,66
Summe:	2		28,66	1024,51	1053,17
% Marktanteil:			0,02	2,52	0,40
Gesamtmarkt		102977,00	119508,00	40584,00	263069,00

KIVI

Name Konzern /Gruppe / VU (Anmerkung)	Anzahl	Schaden	Leben	Kranken	Gesamt
---------------------------------------	--------	---------	-------	---------	--------

LV 1871

Delta Direkt Lebensversicherung AG			50,48		50,48
Lebensversicherung von 1871 a.G. München			430,96		430,96
TRIAS Versicherung AG		3,39			3,39
Summe:	3	3,39	481,44		484,83
% Marktanteil:		0,00	0,40		0,18

LVM

LVM Krankenversicherungs-AG				223,26	223,26
LVM Landwirtschaftlicher Versicherungsverein Münster a.G.		2414,25			2414,25
LVM Lebensversicherungs-AG			917,59		917,59
LVM Rechtsschutzversicherung-AG		164,09			164,09
Summe:	4	2578,34	917,59	223,26	3719,19
% Marktanteil:		2,50	0,77	0,55	1,41

Mannheimer

mamax Lebensversicherung AG			0,00		0,00
Mannheimer Krankenversicherung AG				161,39	161,39
Mannheimer Lebensversicherung AG			762,51		762,51
Mannheimer Versicherung AG		496,67			496,67
Summe:	4	496,67	762,51	161,39	1420,57
% Marktanteil:		0,48	0,64	0,40	0,54

Mecklenburgische

Mecklenburgische Krankenversicherung AG				0,00	0,00
Mecklenburgische Leben Versicherungs-AG			168,20		168,20
Mecklenburgische Versicherungs-Gesellschaft auf Gegenseitigkeit		482,03			482,03
Summe:	3	482,03	168,20	0,00	650,22
% Marktanteil:		0,47	0,14	0,00	0,25

MLP

MLP Lebensversicherung AG			537,69		537,69
MLP Versicherung AG		0,00			0,00
Summe:	2	0,00	537,69		537,69
% Marktanteil:		0,00	0,45		0,20

Gesamtmarkt**102977,00 119508,00 40584,00 263069,00**

KIVI

Name Konzern /Gruppe / VU (Anmerkung)	Anzahl	Schaden	Leben	Kranken	Gesamt
Münchener Rück (siehe auch ERGO; Karlsruher)					
D.A.S. Allgemeine Rechtsschutz-Versicherungs-AG		762,82			762,82
D.A.S. Deutscher Automobil Schutz Versicherungs-AG		472,30			472,30
DKV Deutsche Krankenversicherung AG				5604,40	5604,40
Europäische Reiseversicherung AG		335,79			335,79
Hamburg-Mannheimer Rechtsschutzversicherungs-AG		88,46			88,46
Hamburg-Mannheimer Sachversicherungs-AG		1436,14			1436,14
Hamburg-Mannheimer Versicherungs-AG			5407,02		5407,02
Karlsruher Beamten-Versicherung AG		34,32			34,32
Karlsruher Hinterbliebenenkasse AG			63,52		63,52
Karlsruher Lebensversicherung AG			2049,62		2049,62
Karlsruher Rechtsschutzversicherung AG		28,47			28,47
Karlsruher Versicherung AG		401,47			401,47
Mercur Assistance Versicherungs-AG		7,40			7,40
VICTORIA Krankenversicherung AG				823,06	823,06
VICTORIA Lebensversicherung AG			4062,50		4062,50
VICTORIA Versicherung AG		2417,78			2417,78
Vorsorge Lebensversicherungs- AG			31,96		31,96
Summe:	17	5984,95	11614,63	6427,45	24027,02
% Marktanteil:		5,81	9,72	15,84	9,13
Münchener Verein					
Münchener Verein Krankenversicherung a.G.				644,50	644,50
Münchener Verein Lebensversicherung a.G.			303,69		303,69
Summe:	2		303,69	644,50	948,19
% Marktanteil:			0,25	1,59	0,36
neue leben					
neue leben Lebensversicherung AG			1261,90		1261,90
neue leben Unfallversicherung AG		18,56			18,56
Summe:	2	18,56	1261,90		1280,46
% Marktanteil:		0,02	1,06		0,49
NRV					
Neue Rechtsschutz-Versicherungsgesellschaft-AG		125,07			125,07
Summe:	1	125,07			125,07
% Marktanteil:		0,12			0,05
Nürnberger					
GARANTA Versicherungs-AG		648,43			648,43
Nürnberger Allgemeine Versicherungs-AG		665,05			665,05
Nürnberger Beamten Allgemeine Versicherung AG		182,63			182,63
Nürnberger Beamten Lebensversicherung AG			118,78		118,78
Nürnberger Krankenversicherung AG				105,83	105,83
Nürnberger Lebensversicherung AG			3009,42		3009,42
Pax Schweizerische Lebensversicherungs-Gesellschaft AG			16,28		16,28
Summe:	7	1496,11	3144,48	105,83	4746,42
% Marktanteil:		1,45	2,63	0,26	1,80
Gesamtmarkt		102977,00	119508,00	40584,00	263069,00

KIVI

Name Konzern / Gruppe / VU (Anmerkung)	Anzahl	Schaden	Leben	Kranken	Gesamt
Öffentlich-rechtliche VU					
Badische Allgemeine Versicherung AG		58,70			58,70
Badische Rechtsschutzversicherung AG		15,75			15,75
Badischer Gemeinde-Versicherungs-Verband		281,80			281,80
Bayerische Beamtenkrankenkasse AG				1841,90	1841,90
Bayerische Landesbrandversicherung AG		637,37			637,37
Bayerischer Versicherungsverband VersicherungsAG		1430,69			1430,69
Bayern-Versicherung Lebensversicherung AG			3151,10		3151,10
Braunschweigische Landesbrandversicherungsanstalt		52,82			52,82
Feuersozietät Berlin-Brandenburg		324,74			324,74
Hamburger Feuerkasse Versicherungs-AG		140,86			140,86
Landschaftliche Brandkasse Hannover		1600,16			1600,16
Lippische Landes-Brandversicherungsanstalt		164,01			164,01
Öffentliche Feuerversicherung Sachsen-Anhalt		128,60			128,60
Öffentliche Lebensversicherung Berlin-Brandenburg			107,39		107,39
Öffentliche Lebensversicherung Braunschweig			192,41		192,41
Öffentliche Lebensversicherungsanstalt Oldenburg			106,83		106,83
Öffentliche Lebensversicherungsanstalt Sachsen-Anhalt			98,80		98,80
Öffentliche Sachversicherung Braunschweig		342,09			342,09
Öffentliche Versicherung Bremen		39,31			39,31
Oldenburgische Landesbrandkasse		223,31			223,31
ÖRAG Rechtsschutzversicherung-AG		248,02			248,02
Ostfriesische Landschaftliche Brandkasse		54,09			54,09
Provinzial Brandkasse Versicherungsanstalt S-H (1)		892,76			892,76
Provinzial Leben Versicherungsanstalt S-H (2)			989,35		989,35
Provinzial Lebensversicherung Hannover			1184,20		1184,20
Provinzial-Feuerversicherungsanstalt der Rheinprovinz		1773,05			1773,05
Provinzial-Lebensversicherungsanstalt der Rheinprovinz			1747,82		1747,82
S direkt Versicherung AG		31,86			31,86
SAARLAND Feuerversicherung AG		150,74			150,74
SAARLAND Lebensversicherung AG			161,26		161,26
Sparkassen-Versicherung Sachsen Allgemeine Versicherung AG		103,05			103,05
Sparkassen-Versicherung Sachsen Lebensversicherung AG			342,75		342,75
SV Sparkassen-Versicherung Gebäudeversicherung B-W AG		1104,03			1104,03
SV Sparkassenversicherung H-N-T		840,46			840,46
SV Sparkassen-Versicherung Lebensversicherung B-W AG			2061,75		2061,75
SV Sparkassenversicherung Lebensversicherung H-N-T			936,27		936,27
Union Krankenversicherung AG				629,98	629,98
Versicherungskammer Bayern Versicherungsanstalt		235,30			235,30
Westfälische Provinzial-Feuersozietät		1673,48			1673,48
Westfälische Provinzial-Lebensversicherungsanstalt			1820,26		1820,26
Summe:	40	12547,06	12900,17	2471,88	27919,11
% Marktanteil:		12,18	10,79	6,09	10,61

Gesamtmarkt**102977,00****119508,00****40584,00****263069,00**

KIVI

Name Konzern / Gruppe / VU (Anmerkung)	Anzahl	Schaden	Leben	Kranken	Gesamt
--	--------	---------	-------	---------	--------

PSV

Pensions-Sicherungs-Verein VVaG		860,29			860,29
Summe:	1	860,29			860,29
% Marktanteil:		0,84			0,33

Quelle

Neckermann Lebensversicherung AG			9,30		9,30
Neckermann Versicherung AG		0,90			0,90
Quelle Krankenversicherung AG				45,54	45,54
Quelle Lebensversicherung AG			824,58		824,58
Quelle Versicherung AG		120,10			120,10
Summe:	5	121,00	833,88	45,54	1000,41
% Marktanteil:		0,12	0,70	0,11	0,38

R + V / KRAVAG

KRAVAG-ALLGEMEINE Versicherungs-AG		183,01			183,01
KRAVAG-LEBEN Versicherungs-AG			74,95		74,95
KRAVAG-LOGISTIC Versicherungs-AG		718,94			718,94
KRAVAG-SACH Versicherung des Deutschen Kraftverkehrs VVaG (1)		7,65			7,65
R+V Allgemeine Versicherung AG		3582,34			3582,34
R+V Krankenversicherung AG				128,10	128,10
R+V Lebensversicherung a.G.			249,41		249,41
R+V Lebensversicherung AG			5010,38		5010,38
R+V Rechtsschutzversicherungs AG		147,58			147,58
Vereinigte Tierversicherung Gesellschaft auf Gegenseitigkeit		58,61			58,61
Summe:	10	4698,12	5334,74	128,10	10160,97
% Marktanteil:		4,56	4,46	0,32	3,86

Rheinland

ONTOS Lebensversicherung AG			32,48		32,48
ONTOS Versicherung AG		44,79			44,79
Rheinland Lebensversicherung AG			144,98		144,98
Rheinland Versicherungs-AG		282,55			282,55
Summe:	4	327,34	177,46		504,80
% Marktanteil:		0,32	0,15		0,19

Roland

Jurpartner Rechtsschutzversicherung AG		38,70			38,70
ROLAND Rechtsschutz-Versicherungs-AG		326,81			326,81
ROLAND Schutzbrief-Versicherung AG		13,83			13,83
Summe:	3	379,34			379,34
% Marktanteil:		0,37			0,14

Gesamtmarkt**102977,00 119508,00 40584,00 263069,00**

KIVI

Name Konzern /Gruppe / VU (Anmerkung)	Anzahl	Schaden	Leben	Kranken	Gesamt
---------------------------------------	--------	---------	-------	---------	--------

Royal & Sun Alliance / Securitas

DEUTSCHE Versicherungs-Gesellschaft in Bremen AG		19,71			19,71
Royal International Insurance Holdings Limited Direktion f.D.		62,10			62,10
SECURITAS Bremer Allgemeine Versicherungs-AG		382,95			382,95
SECURITAS Gilde Lebensversicherung AG			138,27		138,27
SUN Alliance and London Insurance NL Deutschland		7,50			7,50
Summe:	5	472,25	138,27		610,51
% Marktanteil:		0,46	0,12		0,23

Schweizerische Rentenanstalt

Schweizerische Lebensversicherungs- und Rentenanstalt Dir. für D.			1822,81		1822,81
Summe:	1		1822,81		1822,81
% Marktanteil:			1,53		0,69

SDK

Süddeutsche Krankenversicherung a.G.				666,64	666,64
Süddeutsche Lebensversicherung a.G.			47,89		47,89
Summe:	2		47,89	666,64	714,53
% Marktanteil:			0,04	1,64	0,27

SIGNAL/Iduna

ADLER Lebensversicherung AG			11,01		11,01
ADLER Versicherung AG		130,58			130,58
Allrecht Rechtsschutzversicherung AG		63,90			63,90
Iduna Vereinigte Lebensversicherung a.G.			2793,97		2793,97
Münchener Verein Allgemeine Versicherungs-AG (1)		103,13			103,13
NOVA Allgemeine Versicherung AG		834,34			834,34
PKB Lebensversicherungs-AG (2)			17,61		17,61
PVAG Polizei-Versicherungs-AG		67,21			67,21
SIGNAL Krankenversicherung a.G.				3083,53	3083,53
SIGNAL Unfallversicherung a.G.		616,28			616,28
Summe:	10	1815,44	2822,59	3083,53	7721,56
% Marktanteil:		1,76	2,36	7,60	2,94

Skandia

Skandia Lebensversicherung AG			281,51		281,51
Summe:	1		281,51		281,51
% Marktanteil:			0,24		0,11

Gesamtmarkt**102977,00 119508,00 40584,00 263069,00**

KIVI

Name Konzern / Gruppe / VU (Anmerkung)	Anzahl	Schaden	Leben	Kranken	Gesamt
Stuttgarter					
Direkte Leben Versicherung AG			47,76		47,76
Familienschutz Lebensversicherung AG (1)			0,72		0,72
PLUS Allgemeine Versicherungs-AG		7,15			7,15
PLUS Lebensversicherungs-AG			44,30		44,30
Stuttgarter Allgemeine Versicherung AG (2)		119,62			119,62
Stuttgarter Lebensversicherung a.G.			881,03		881,03
Stuttgarter Versicherung AG		61,21			61,21
Summe:	7	187,98	973,81		1161,79
% Marktanteil:		0,18	0,81		0,44
Universa					
UNIVERSA Allgemeine Versicherung AG		89,89			89,89
UNIVERSA Krankenversicherung a.G.				494,32	494,32
UNIVERSA Lebensversicherung a.G.			227,21		227,21
Summe:	3	89,89	227,21	494,32	811,42
% Marktanteil:		0,09	0,19	1,22	0,31
VHV					
Deutsche Kautionsversicherung für die Bauwirtschaft AG		33,81			33,81
VHV Autoversicherungs-AG		1442,06			1442,06
VHV Vereinigte Haftpflichtversicherung VVaG		446,48			446,48
Summe:	3	1922,35			1922,35
% Marktanteil:		1,87			0,73
Volkswohl-Bund					
VOLKSWOHL-BUND Lebensversicherung a.G.			900,93		900,93
VOLKSWOHL-BUND Sachversicherung AG		116,51			116,51
Summe:	2	116,51	900,93		1017,44
% Marktanteil:		0,11	0,75		0,39
VPV					
Vereinigte Postversicherung VVaG			1018,97		1018,97
VPV Allgemeine Versicherungs-AG		64,04			64,04
VPV Lebensversicherungs-AG			100,34		100,34
Summe:	3	64,04	1119,30		1183,34
% Marktanteil:		0,06	0,94		0,45
VRK					
Bruderhilfe Sachversicherung a.G.		295,71			295,71
Familienfürsorge Lebensversicherung a.G.			356,16		356,16
PAX-FAMILIENFÜRSORGE Krankenversicherung a.G.				174,48	174,48
Summe:	3	295,71	356,16	174,48	826,35
% Marktanteil:		0,29	0,30	0,43	0,31
Gesamtmarkt		102977,00	119508,00	40584,00	263069,00

KIVI

Name Konzern / Gruppe / VU (Anmerkung)	Anzahl	Schaden	Leben	Kranken	Gesamt
W&W					
Allgemeine Rentenanstalt Lebensversicherung AG			101,14		101,14
Hanse Marine Versicherung AG		21,43			21,43
Württembergische Krankenversicherung AG				28,22	28,22
Württembergische Lebensversicherung AG			2307,99		2307,99
Württembergische und Badische Versicherungs-AG		436,37			436,37
Württembergische Versicherung AG		2452,58			2452,58
Summe:	6	2910,39	2409,13	28,22	5347,74
% Marktanteil:		2,83	2,02	0,07	2,03
Wertgarantie					
AGILA Haustier-Krankenversicherung AG		1,80			1,80
Wertgarantie Technische Versicherung AG		105,77			105,77
Summe:	2	107,57			107,57
% Marktanteil:		0,10			0,04
WGV					
WGV-Schwäbische Allgemeine Versicherung AG		256,16			256,16
WGV-Schwäbische Lebensversicherung AG			42,17		42,17
Württembergische Gemeinde-Rechtsschutz-Versicherung AG		37,85			37,85
Württembergische Gemeinde-Versicherung a.G.		429,70			429,70
Summe:	4	723,71	42,17		765,88
% Marktanteil:		0,70	0,04		0,29
WWK					
WWK Allgemeine Versicherung AG		95,43			95,43
WWK Lebensversicherung a.G.			1254,30		1254,30
Summe:	2	95,43	1254,30		1349,73
% Marktanteil:		0,09	1,05		0,51
Zürich/Agrippina					
Auto Direkt Versicherungs-AG (1)		132,93			132,93
DA Deutsche Allgemeine Leben Versicherung AG			11,66		11,66
DA Deutsche Allgemeine Versicherung AG		301,22			301,22
Deutscher Herold Allgemeine Versicherungs-AG der Deutschen Bank (2)		590,99			590,99
Deutscher Herold Lebensversicherungs-AG der Deutschen Bank (2)			4672,52		4672,52
GLOBALE Krankenversicherungs-AG (2)				118,35	118,35
Leben Direkt Versicherungs-AG (1)			17,68		17,68
Neckura Lebensversicherungs-AG (1)			83,17		83,17
Neckura Versicherungs-AG (1)		156,86			156,86
Patria Versicherung AG		143,09			143,09
SUN Direct Versicherungs-AG		40,12			40,12
Zürich Agrippina Krankenversicherung AG				11,21	11,21
Zürich Agrippina Lebensversicherung AG			1530,91		1530,91
Zürich Agrippina Versicherung AG		2312,94			2312,94
Summe:	14	3678,15	6315,93	129,55	10123,63
% Marktanteil:		3,57	5,28	0,32	3,85
Gesamtmarkt		102977,00	119508,00	40584,00	263069,00

Anmerkungen zu Tabelle 5

Allianz

- (1) Auflösung der Tela zum 31.12.00. Bestandsübertragungen an Allianz Versicherung AG, Bayerische Versicherungsbank AG und Frankfurter Versicherungs-AG..

Alte Leipziger

- (1) 2001: Verschmelzung Zenith Versicherung AG auf Alte Leipziger Versicherung AG.

AMB Generali

- (1) 2001: Teilbestandsübernahme von Gerling G+A Versicherungs-AG.
- (2) 2001: Verschmelzung Dialog Versicherungs-AG auf Generali Lloyd Versicherung AG.

AXA

- (1) Verschmelzung der Sicher Direct Versicherungs-AG auf die AXA Colonia Versicherung AG zum 01.01.2001.
- (2) Namensbestandteil Colonia entfällt in 2001.

Basler/Deutscher Ring

- (1) Balance Kranken (noch) keine Erlaubnis zum Geschäftsbetrieb.

DBV/Winterthur

- (1) Zum 01.01.2001 Bestandsübertragung (ohne Auto) an Winterthur International Insurance Company, NL f. D. Bestandsübertragung der Autoversicherungsbestände an DBV Winterthur Versicherung AG.

Fahrlehrer

- (1) Aus Gründen des Zeitvergleichs bleibt Fahrlehrerversicherung trotz Unterschreitens der 100 Mio. DM-Prämiengrenze in der Marktanteilsstatistik.

Gerling

- (1) 2001: Teilbestandsübertragung an SAVAG Saarbrücker Versicherungs-AG.

Gothaer

- (1) Bisher PARION. Ab 2001 völlige Neuordnung des Konzerns mit mehreren Bestandsübertragungen und Fusionen. Ab 2001 folgende Versicherungsunternehmen:

Gothaer Versicherungsbank VVaG (zugleich Konzern-Holding)
ASSTEL Lebensversicherung AG
Berlin Kölnische Krankenversicherung AG
Gothaer Lebensversicherung AG
Gothaer Allgemeine Versicherung AG

Unverändert verbleiben folgende Versicherungsunternehmen :

ASSTEL Krankenversicherung AG
ASSTEL Sachversicherung AG
CG Car Garantie Versicherungs-AG
Gothaer Credit Versicherung AG.

Die Zuordnung der Prämien 2000 auf die ab 2001 tätigen Versicherungsunternehmen ist nicht bekannt.

Hanse-Merkur

- (1) Teilbestände der ehemaligen Albingia Krankenversicherung auf HanseMerkur Krankenversicherung a.G. und HanseMerkur Reiseversicherung AG. Umfirmierung der Albingia in HanseMerkur Speziale Krankenversicherung AG, die hauptsächlich Gruppenversicherungsgeschäft betreibt.
- (2) Eingliederung in Versicherungsgruppe Hannover (VGH) geplant.

Öffentlich-rechtliche VU

- (1) 2001: Umwandlung in Aktiengesellschaft. Neue Firmenbezeichnung: Provinzial Nord Brandkasse Versicherungs-AG.
- (2) 2001: Umwandlung in Aktiengesellschaft. Neue Firmenbezeichnung: Provinzial Nord Lebensversicherungs-AG.

R + V / KRAVAG

- (1) Betreibt ab 2001 nur noch das Unfallversicherungsgeschäft.

SIGNAL/Iduna

- (1) Signal Unfallversicherung a.G. hält 51% der Anteile.
- (2) Pensionskasse des Bäckerhandwerks VVaG nicht erfasst, da Gesamtmarkt ohne Pensionskassen definiert.

Zürich/Agrippina

- (1) Übernahme im 2. Halbjahr 2001 vollzogen.
- (2) Übernahme im 2. Halbjahr 2001 angekündigt; unklar, ob mit oder ohne Globale Kranken.

Tabelle 6:**Deutsche Erstversicherung: Versicherungskonzerne und -gruppen mit Marktanteilen von jeweils mehr als 1 Prozent in den Jahren 1993 bis 2000 (mit Werten aus Tabelle 4)**

Gruppe/Konzern	Marktanteil in %							
	1993	1994	1995	1996	1997	1998	1999	2000
1. Allianz	16,06	15,97	15,73	16,82	16,61	16,44	16,36	16,18
<i>Vereinte alt</i>	3,44	3,37	3,28	- ^{a)}	-	-	-	-
2. Öffentlich-rechtliche VU	10,11	9,91	10,29	10,49	10,56	10,59	10,76	10,61
3. Münchner Rück	4,84	4,74	4,62	6,37	9,60	9,30	9,23	9,13
<i>Victoria/DAS alt</i>	3,56	3,53	3,43	3,40	- ^{b)}	-	-	-
4. AMB Generali						7,70	7,62	7,99
<i>AMB alt</i>	5,93	5,88	5,94	5,97	6,05	- ^{d)}	-	-
<i>Generali/Lloyd alt</i>	1,32	1,34	1,36	1,39	1,48	- ^{d)}	-	-
5. AXA ^{h)}	3,95	3,92	4,03	3,86	4,04	3,79	4,41	4,31
6. R + V/KRAVAG ^{f)}	3,56	3,48	3,50	3,54	3,54	3,56	3,99	3,87
7. Zürich-Agrippina	1,72	1,75	1,75	1,74	1,72	1,73	1,69	3,85
<i>Zürich-Agrippina alt</i>	1,72	1,75	1,75	1,74	1,72	1,73	1,69	-
<i>Deutsche Bank/ Deutscher Herold</i>	1,57	1,81	1,90	1,93	1,91	1,94	2,09	^{g)}
8. Debeka	2,36	2,55	2,84	3,09	3,33	3,51	3,51	3,55
9. Gerling-Konzern	2,99	2,97	2,96	2,94	2,96	3,02	3,18	3,21
10. Signal-Iduna						3,05	2,97	2,94
<i>Iduna/Nova alt</i>	2,13	2,02	1,97	1,88	1,83	- ^{e)}	-	-
<i>Signal alt</i>	1,17	1,19	1,23	1,24	1,25	- ^{e)}	-	-
11. Gothaer/ PARION					2,59	2,58	2,58	2,58
<i>Gothaer alt</i>	2,14	2,03	2,03	2,02	- ^{c)}	-	-	-
12. HUK Coburg	2,31	2,44	2,62	2,61	2,59	2,57	2,52	2,52
13. DBV/Winterthur	2,15	2,23	2,39	2,40	2,38	2,39	2,40	2,35
14. W&W	1,78	1,78	1,76	1,75	1,72	1,97	2,01	2,03
15. Nürnberger	1,92	1,88	1,85	1,79	1,78	1,77	1,76	1,80
18. HDI	1,25	1,26	1,58	1,61	1,53	1,52	1,54	1,72
17. Alte Leipziger	1,76	1,67	1,59	1,56	1,54	1,58	1,56	1,57
19. LVM	1,44	1,52	1,51	1,49	1,47	1,45	1,42	1,41
20. Continentale/Europa	1,35	1,31	1,35	1,40	1,42	1,42	1,37	1,40
21. DEVK	1,09	1,14	1,17	1,18	1,20	1,19	1,17	1,18
22. Basler/Deutscher Ring	1,43	1,39	1,35	1,31	1,28	1,23	1,16	1,15
alle Konzerne/Gruppen	83,30	83,08	84,03	83,78	84,37	84,30	85,21	85,34

- a) ab 1996 bei Allianz-Gruppe
b) ab 1997 mit ERGO bei Münchener Rück
c) ab 1997 in PARION.
d) ab 1998 in AMB/Generali.
e) ab 1998 Signal-Iduna.